



Bygdeutvecklingsplan Brändön-Örarna bygden

2021-03-03



LULEÅ KOMMUN



NORRBOTTEN

INNEHÅLL

Bakgrund.....	3
Arbetsätt.....	3
Nuläge	4
Statistik.....	4
Beskrivning	10
Styrkor, svagheter, hot.....	24
Möjligheter.....	25
Trender.....	26
Målbild.....	27
Visionen.....	27
Mål	61
Genomförande.....	62
Analys.....	62
Aktiviteter	63
Arrangemang.....	66



Foto: Thomas Öberg



LULEÅ KOMMUN



NORRBOTTEN

Bakgrund

Arbetsätt

Arbetet med Brändön/Örarnas bygdeutvecklingsplan har skett kontinuerligt och inleddes under 2009 i samband med att byn hade en dialog med Luleå kommun genom Camilla Hansen kring den kommande utvecklings- och översiktsplanen för Luleå. Kommunen bjöd in till en dialog med temat *”Öppet sinne, öppna dörrar! - Nu är det dags för verkstad för framtiden.*

- *Hur kan vi öka vårt handlingsutrymme ute i byarna?*
- *Hur kan vi skapa förändring och hållbar utveckling?*
- *Vad vill vi ska hända?*
- *Har vi nya, spännande ideér om hur?”*

För den kommande utvecklings- och översiktsplanen efterfrågade Luleå kommun en framtidsdialog med landsbygdens själ och hjärta. Brändön/Örarnas byautvecklingsförening (”byautvecklingsföreningen”), med syfte att verka för byns utveckling och som har en koordinerande roll för byns alla föreningar, bjöd in representanter från alla byns 15-tal föreningar, bybor samt näringsliv. Med utgångspunkt från resultatet av detta arbete har bygdeutvecklingsplanen vuxit fram.

Under 2020 beslöt styrelsen i byautvecklingsföreningen att formalisera planen enligt den mall som tagits fram av 'Hela Sverige ska leva' och Luleå kommun. Arbetet har skett under guidning av 'Hela Sverige ska leva' och deras representant Lars Bergström som deltagit på arbetsmöten och kommit med värdefull input.

Kontinuerlig dialog har skett med bybor och företagare, via till exempel Facebook-grupper och bymail, utöver personliga samtal. På årsmötet för byautvecklingsföreningen den 3 mars 2021, har den formaliserade bygdeutvecklingsplanen fastställts. I kallelsen till årsmötet framgick att planen skulle presenteras på mötet. Inför mötet har planen spridits till bybor, såväl kvinnor som män, unga som gamla, genom digitala kanaler, anslagstavlor och samtal och alla getts möjlighet att framföra förslag och kommentarer.

En Lokalekonomisk analys (LEA) har genomförts med hjälp av statistik från SCB. Den har varit ett värdefullt underlag för att ge en bild av förutsättningarna som vår by erbjuder vad avser invånare, aktörer och aktiviteter för att tydliggöra utvecklingspotentialen och ge en grund för riktning och insatser för framtida utveckling.



LULEÅ KOMMUN

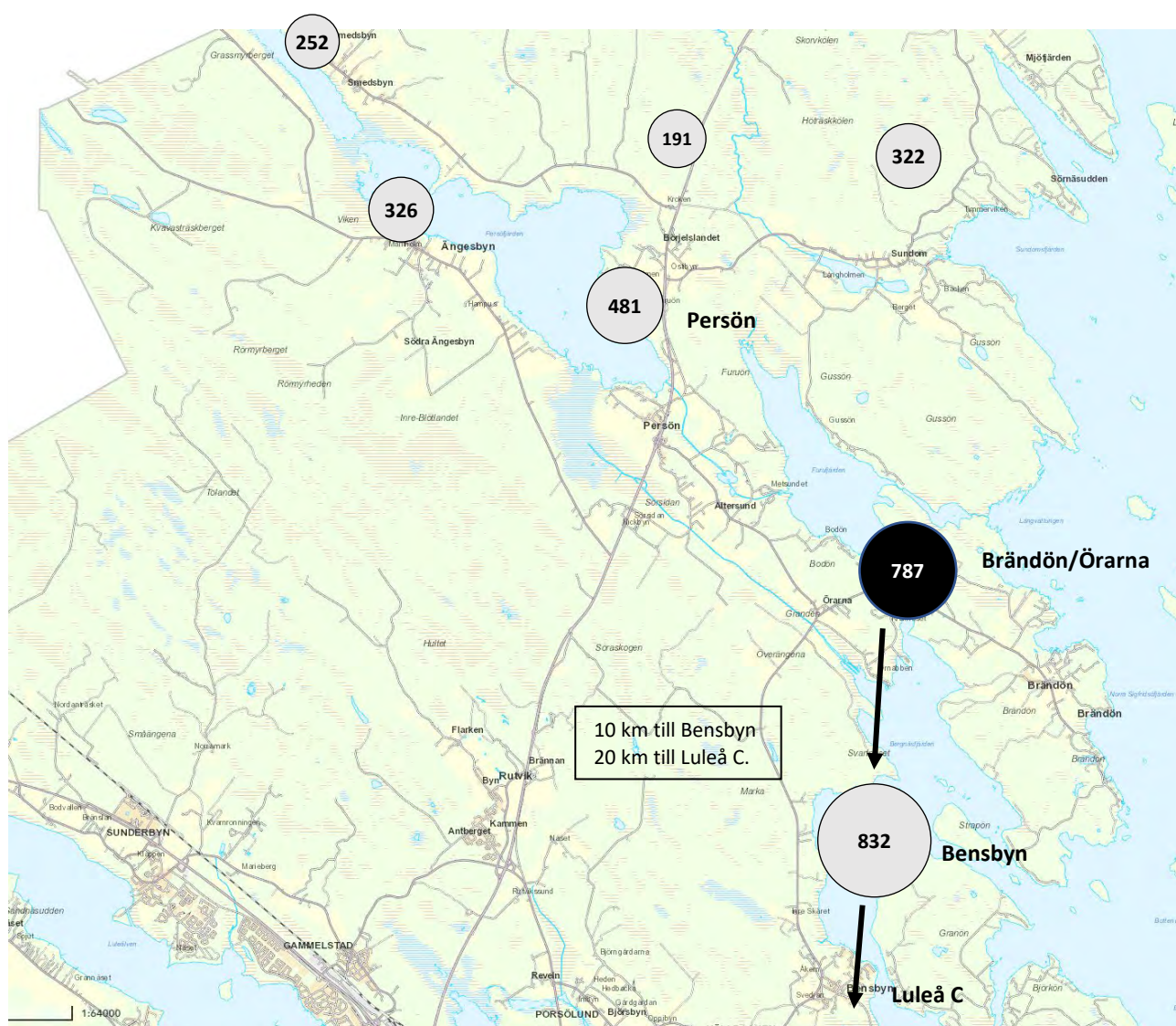


NORRBOTTEN

Nuläge

Statistik

Brändön/Örarna har 787 invånare (31 dec 2019). Befolkningsutvecklingen är mycket positiv, med en särskilt stark ökning bland barnfamiljer. Barnen i Brändön/Örarna går i skola i Bensbyn (förskoleklass till klass 5) och Björkskatan (klass 6 till 9). I Örarna finns vår populära förskola Laxen med en avdelning för ca 20 barn, vilket inte på långa vägar fyller behovet från de 69 barn i åldern 0-6 år som bor i byn. Förskolebarnen som inte får plats i Örarna sprids ut på förskolor i bland annat Bensbyn, Hällbacken, Persön, Ormberget och i Luleå centrum.



Cirklarna anger antal invånare per 31 dec 2019



LULEÅ KOMMUN



NORRBOTTEN

Brändön/Örarna ligger cirka 20 km norr om Luleå centrum. Brändön är en ö med fast landförbindelse endast via Kråknäsbron till Örarna.



Befolkningsutveckling 2010 - 2019

Tabell 2

Register: Registret över totalbefolkningen (RTB)

År	Befolkning		Antal Totalt	Antal		In- flyttade	Ut- flyttade	Födelse- netto	Flytt- netto	Befolknings- förändring
	Män	Kvinnor		Födda	Döda					
2010	352	332	684	9	3	29	33	6	-4	
2011	352	333	685	5	4	44	44	1	0	1
2012	358	333	691	13	5	34	36	8	-2	6
2013	361	341	702	7	3	31	26	4	5	11
2014	369	357	726	13	4	57	42	9	15	24
2015	375	361	736	3	3	36	29	0	7	10
2016	391	370	761	13	3	48	33	10	15	25
2017	392	366	758	4	5	31	33	-1	-2	-3
2018	406	369	775	10	7	46	33	3	13	17
2019	414	373	787	10	4	46	40	6	6	12

Källa: SCB



LULEÅ KOMMUN



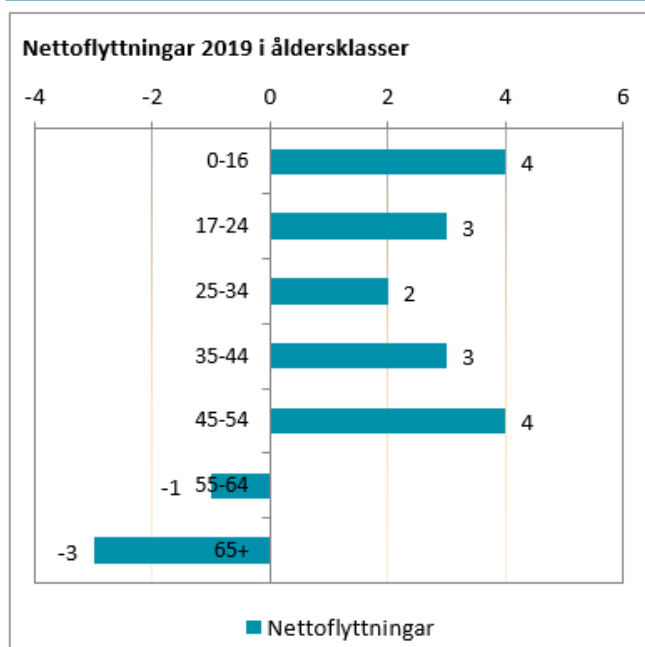
NORRBOTTEN

Brändön/Örarna har en positiv befolkningsutveckling. Under de senaste 10 åren har befolkningen ökat med drygt 100 personer.

Utflyttning av äldre noteras, sannolikt då vi inte kan erbjuda trygghetsboende som möjliggör för de äldre att bo kvar i byn.

Flyttningar och nettoflyttningar 2019 i åldersklasser

Tabell 3



Inflyttade	Män	Kvinnor	Totalt
0-16 år	4	3	7
17-24	3	5	8
25-34	7	7	14
35-44	3	5	8
45-54	4	0	4
55-64	3	3	6
65-	0	0	0
Totalt	24	23	47

Utflyttade	Män	Kvinnor	Totalt	Netto
0-16 år	0	3	3	4
17-24	0	5	5	3
25-34	7	5	12	2
35-44	0	5	5	3
45-54	0	0	0	4
55-64	4	3	7	-1
65-	0	3	3	-3
Totalt	11	24	35	
Flyttningsnetto	13	-1	12	

Befolkning 2019-12-31 i åldersklasser

Tabell 4a

Kön	Ålder						Totalt
	0-6	7-15	16-24	25-44	45-64	65-	
Män	37	54	35	87	111	90	414
Kvinnor	32	54	28	85	97	77	373
Totalt	69	108	63	172	208	167	787

Civilstånd

Tabell 4b

Civilstånd 18 år - w	Civilstånd 18 år - w				Totalt
	Ogifta	Gifta	Änkl./Änka	Skilda	
	131	152	9	29	321
	91	152	13	24	280
	222	304	22	53	601

Källa: SCB

Både medelinkomst, medianinkomst och disponibel inkomsten ligger över riksnivå.

Sammanräknad förvärvsinkomst 2018, personer

Tabell 6

Källa: Inkomst- och taxeringsregistret

Ålder	Antal personer	Medelinkomst		Medianinkomst		
		Omr.	Riket	Omr.	Riket	
		område	område	område	område	
Män	16-24 år	35	158'	112'	112'	48'
	25-44	92	414'	355'	417'	355'
	45-64	108	484'	440'	413'	401'
	65-	86	296'	304'	257'	248'
Kvinnor	16-24 år	26	87'	96'	57'	53'
	25-44	90	269'	279'	273'	284'
	45-64	91	398'	352'	373'	338'
	65-	79	218'	213'	186'	181'
Totalt	607	331'	299'	310'	275'	

tkr = tusental kronor

Disponibel inkomst 2018, hushåll

Tabell 7

Källa: Inkomst- och taxeringsregistret

	Inkomst		Antal hushåll
	Medel	Median	
	tkr	tkr	
Brändön/Örarna	528'	485'	311
Luleå kommun	432'	351'	37,359
Tätort/Riket	477'	365'	3,975,003
Utanför tätort/Riket	502'	428'	574,530
Riket	480'	372'	4,549,533



LULEÅ KOMMUN



NORRBOTTEN

Utbildningsnivån är hög och köpkraften likaså.

Utbildning

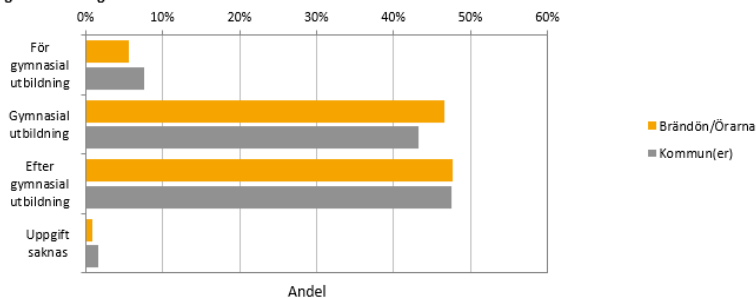
Befolkningen 25-64 år efter utbildningsnivå

Tabell 13

Källa: Utbildningsregistret 2020-01-01

Område	Antal					Hela befolkningen 25-64 år	Andel			
	För-gymnasial utbildning	Gymnasial utbildning	Efter-gymnasial utbildning	Uppgift saknas			För gymnasial utbildning	Gymnasial utbildning	Efter gymnasial utbildning	Uppgift saknas
Brändön/Örarna	21	177	181	3	380	6%	47%	48%	1%	
Kommun(er)	3,010	17,155	18,841	633	39,639	8%	43%	48%	2%	

Högsta utbildningsnivå



Ekonomisk standard (Köpkraft)

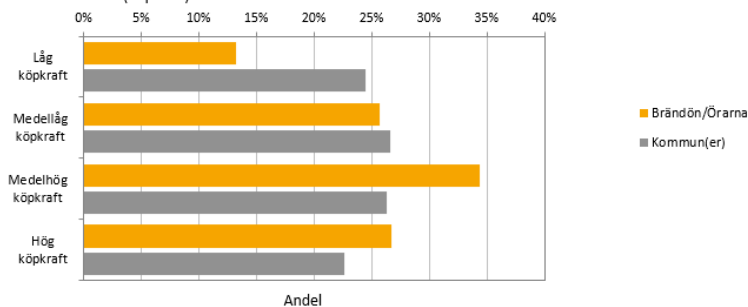
Ekonomisk standard (Köpkraft) 2018, hushåll 20+ år

Tabell 14

Källa: Inkomst- och taxeringsregistret

Område	Antal					Totalt antal hushåll	Andel			
	Låg köpkraft	Medellåg köpkraft	Medelhög köpkraft	Hög köpkraft			Låg köpkraft	Medellåg köpkraft	Medelhög köpkraft	Hög köpkraft
Brändön/Örarna	41	80	107	83	311	13%	26%	34%	27%	
Kommun(er)	9,145	9,939	9,834	8,441	37,359	24%	27%	26%	23%	

Ekonomisk standard (Köpkraft)



Källa: SCB

70 personer bor och arbetar i Brändön/Örarna. 75% pendlar och 90% av dessa arbetar i övriga Luleå kommun. 85 personer arbetspendlar in till Brändön/Örarna.

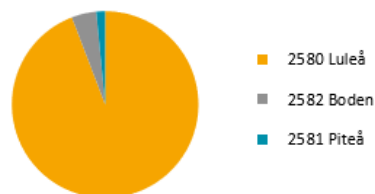
Arbetspendling 2018

Källa: Registerbaserad arbetsmarknadsstatistik

Pendlingsrelation	Män	Kvinnor	Totalt
Förvärsarbetande med bostad i området	226	188	414
<i>Bor och arbetar i området</i>	45	25	70
<i>Arbetspendlar ut från området</i>	165	146	311
<i>Uppgift om arbetsställe saknas ¹⁾</i>	16	17	33
Arbetspendlar in till området	70	15	85
<i>därav från övriga kommun/er i området</i>	41	12	53

Källa: SCB

Andelsfördelning för utpendling till de tre mest frekventa kommun



LULEÅ KOMMUN



NORRBOTTEN

Stark företagsanda

Vi har en stark företagsanda med många egenföretagare. Vi har 154 arbetsställen i byn enligt LEA-statistiken, vilket är fantastisk siffra. Många är ensamföretagare - 129 st. Det finns 17 arbetsställen med 1-4 anställda, 3 st med 5-9 anställda och 2 med 10-19 anställda och hela 3 st med mer än 20 anställda. Det finns många hantverkare; 26 arbetsställen inom bygg. Även många fiskare och musiker. Större arbetsgivare inkluderar Stenvalls, BBS, ICA Nära Örarna och Brändö konferens.

Urval företag:

- Stenvalls sågverk
- Brändöns Byggservice AB (BBS)
- Brändöns Måleri AB
- ICA Nära Örarna
- VA Installationer i Norr AB
- Golvt teknik i Luleå AB
- Brändö Konferens och Brändö camping
- Brändö Schakt
- Brändöns elektriska
- Brändöns rör
- Mattias Målare
- Sjövikens Måleri & bygg
- HL bygg
- Nordic byggtteam
- Fönsterproffsen
- TLM Consulting
- Nordströms lastmaskiner
- Brändö Maskin AB
- BrändöExpressen
- BrändöBo
- Karlsvik Marin AB
- Sundbergs mekaniska
- Fyrkantens brandskydd
- Hedmans Invest
- Staffansgårdens bär och grönt
- Bothnia SledDog Adventures
- Brändö Fisk AB
- Ljusa Kusten Fiske
- Creavo bygg
- JW Entreprenad
- Salong Hair Likt
- Med flera



Stenvalls förvärvade sågverksanläggningen i Örarna år 2013. Produktionstakten på sågen är idag ca 65 000 m³, med en målproduktion om 100 000 m³sv per år.

Under hösten 2020 sponsrade Stenvalls spångmaterial till Kuststigen till ett värde om 65 000 kr, vilket vi är mycket tacksamma för!



Antal arbetsställen 2020 Tabell 8a

Källa: Företagsdatabasen

	Antal arbetsställen
Antal anställda	
0	129
1-4	17
5-9	3
10-19	2
20-	3
Totalt	154

Källa: SCB

Antal arbetsställen 2020

Tabell 8b

Näringsgren		Näringsgren	
Jordbruk, skogsbruk och fiske	65	Finans- och försäkringsverksamhet	5
Utvinning av mineral	0	Fastighetsverksamhet	10
Tillverkning	5	Verksamhet inom juridik, ekonomi, vetenskap och teknik	6
Försörjning av el, gas, värme och kyla	0	Uthyrning, fastighetsservice, resetjänster och andra stödtjänster	3
Vattenförsörjning; avloppsrening, avfallshantering och sane	0	Offentlig förvaltning och försvar; obligatorisk socialförsäkring	0
Byggverksamhet	26	Utbildning	3
Handel; reparation av motorfordon och motorcyklar	10	Vård och omsorg; sociala tjänster	1
Transport och magasinering	4	Kultur, nöje och fritid	9
Hotell- och restaurangverksamhet	1	Annan serviceverksamhet	4
Informations- och kommunikationsverksamhet	2	Avdelning saknas	0

Källa: SCB



LULEÅ KOMMUN



NORRBOTTEN

Lanthandeln ICA Nära Örarna


ICA Nära Örarna utgör en livsnerv för byn och är en naturlig mötesplats. Lanthandeln har drivits sedan 1927 inom samma familj i flera generationer. Under hösten 2020 togs verksamheten över av nuvarande generationen. Många av byns ungdomar har getts arbetstillfälle i butiken genom åren. Det finns ett dygnet-runt-öppet pantrum där även en av byns två hjärtstartare är placerade.



Henrik, Linda och barnen Saga, Nova och Lowe lever och verkar på samma gård i Örarna där Henriks släkt levit i generationer.
Foto: Birgitta Lindvall Wik/Trilans



Lanthandeln är mycket uppskattad och erbjuder våra bybor en ovärderlig service. Nu under pandemin erbjuder de till exempel plockning och utlämning av varor för att minska smittspridningen.

 ICA Nära Örarna
5 februari kl. 14:31 · 🌐

Med tanke på de nya restriktionerna har vi bestämt oss för att hjälpa till med varuplockning och utlämning alla dagar i veckan för riskgrupper, sjuka och för er i karantän. (när vi har öppet)

- ✅ Vi vill helst få er beställning via mail: icaorarna@hotmail.com men vi kan givetvis hjälpa er på telefon också om ni inte har någon mail. 0920-70533
- ✅ Vi plockar era beställningar så fort vi har tid och ni får ett sms så fort er beställning är färdig att hämtas. Vi vill uppmärksamma er på att detta betyder att ni inte själva kan bestämma en hämttid. Ni kan givetvis lämna en tid när ni önskar hämta och vi ska absolut göra vårt bästa för att försöka lösa det.
- ✅ Vid beställning behöver vi:
 - Namn och adress
 - Personnummer för ICA bonus och stammispriser.
 - Mobilnummer, för att få sms när varorna finns att hämta.
 - Hur ni vill betala. Swish eller kort/kontant inne i butiken. Obs! Om ni vill betala inne så kommer ni INTE att behöva stå i en ev kö utan ni kommer att få gå före.
 - Om en önskad vara skulle vara slut, får vi ersätta med en likvärdig?

❤️ Hjärtligt Välkomna in till oss ❤️



LULEÅ KOMMUN



NORRBOTTEN

Beskrivning

Historik

Byn har medeltida anor och den finns omnämnd redan i början av 1400-talet. Den tidigaste bebyggelsen var belägen i nuvarande Brändöns nordöstra del, i närheten av vattnet. Anledningen till gårdens placering i havets anslutning berodde förmodligen på fiskets och sälfångstens stora betydelse. Jordbruket har också varit av stor betydelse för byborna, vilket kan förklara att byn har kvar många traditionella gårdar som bidrar till att göra området till en kulturhistoriskt värdefull miljö.

Idag

Fisket präglar ännu byn, inte minst tack vare fiskehamnen i norra delen av byn. I dag lever fisketraditionen vidare med fortsatt stor aktivitet inom fiskenäringen. I Brändö hamn finns ett fiskemuseum, som hålls öppet under det traditionsenliga firandet på Nationaldagen som arrangeras av byautvecklingen. Fiskemuseum är även utgångspunkt för vandringsleden Kuststigen. Längs Kuststigen finns informationstavlor som beskriver byns historia.



Det traditionella midsommarfirandet sedan 60 år i Brändö hamn brukar locka tusentals besökare från hela kommunen. Arrangemanget genomförs helt ideellt och hela byn samlas kring arrangemanget som vi är mycket stolta över.



Tusentals firare på Brändön - Luleå - NSD.se
nsd.se



LULEÅ KOMMUN



NORRBOTTEN

Fiskets och skärgårdens betydelse för byn

I en redogörelse om fisket i Luleå socken år 1559 får man bland annat veta att strömmingsfiske bedrevs på Brändöskär-Uddskär med 6 båtar och sammanlagt 24 skötar. Uppgift finns om att det under åren 1566 till 1570 bedrevs notfiske i Brändön.

Vidare uppges att det vid samma tid bedrevs sälfiske med en båt som hade fyra nät. På en karta från 1709 anges att byn är en god fiskerilägenhet för sik, löja, gädda och strömming både vinter och sommar för avsalu som för egna behov. År 1918 fanns i Brändön 18 yrkesfiskare och 54 binäringsfiskare och i Öarna 2 yrkesfiskare och 10 binäringsfiskare. Omkring 1937 fanns inga bofasta kvar vid Brändöskär-Uddskär. Fisket hade blivit sämre och industrin lockade.

Flytten skedde hem till Brändön och fiskeplatserna besöktes bara över dygnet. Vad som också skyndade på hemflytten var att strömmingsförekomsten i den inre skärgården hade ökat betydligt och man kunde få riktigt bra fångster. Under 40- till 50-talen ökade strömmingsfisket ordentligt med Brändö hamn som hemmahamn och vissa mornar avgick 300 lådor med strömming till Luleå. En gädda som fångades av brändöfiskaren August Lövgren på 50-talet finns uppstoppad på Naturhistoriska museet i Stockholm.

Fisket - Kunglig donation

Brändön - Öarna, 1652

Genom en kunglig donation av drottning Kristina fick fiskarna i Brändön-Öarna år 1652 Brändöskär - Uddskär.

I de flesta fiskeläen byggdes även ett kapell för att man skulle kunna "leva ett gudfruktigt liv" fast man bodde ute i fiskeläget halva året. Dessa kyrkor hade även andra funktioner. På kvällen när man fick börja göra i ordning skötarna, så ringde man i kapellets klocka. Man ringde även när fiskarna fick lägga ut från land och starta kapprodden mot fångstplatserna. Om det blev dimma, när man var ute på fångstplatserna, så var det en som var utsedd att ringa i kapellets klocka, så att ljudet från klockan skulle leda fiskarna tillbaka in i hamnen.

Fiskare i flera generationer

I dag lever fisketraditionen vidare i byn med fortsatt stor aktivitet inom fiskenäringen. Familjen Lindgren har bedrivit fiske i flera generationer. Harry Lindgren besitter stor kunskap om människorna och skärgårdslivet och är en uppskattad berättare. Hans mor Signe Lindgren levde hela sitt liv i skärgården och Harrys brorson Andreas Lindgren för fisketraditionen vidare i Brändön. Det finns ett flertal fiskeföretag i byn; Ljusa Kusten Fiske, Brändö Fisk och flertal privatpersoner



Bild: Harry Lindgren.

Läs mer om Harry och hans mor Signe:
<https://bottenviken.se/030715-esterson>



LULEÅ KOMMUN



NORRBOTTEN

Hamnar

Brändö hamn

År 1936 gjorde Brändö byamän en framställning hos kungliga majestätet om en fiskehamnsanläggning i Brändön. Hamnen färdigställdes 1941. Brändö Hamn idag består dels av en gammal fiskehamn för yrkesfiskare, dels en fritidsbåthamn. Hamnen har plats för 62 båtplatser. Här finns också 23 sjöbodor och 4 landbodor uppställda. Sjöbodarna byggdes på ett knuttimrat karliknande underlag. Sjöbodarna var omålade och hade tak av ved eller spån. Karet fylldes med sten för att hålla sjöboden på plats i vattnet. Det var vanligast med landgång "omgång" utmed ena långsidan samt gavelsidan mot land. Ingången till sjöboden anlades vanligtvis från gavelsidan som vette mot land. *Texten är fritt nedtecknad efter B Nordströms beskrivning av Brändö Hamn år 1926.*

En större renovering blev klar 2011, med nya sjöbodor, kajer och ett omfattande muddringsarbete. Medlemmar i föreningen deltog 4 dagar i veckan med ideellt arbete under fyra månaders tid och projektet kostade 2,5 miljoner kronor. Film från invigningen 2011 återfinns här: <https://youtu.be/QSqMpOCa3Tc>



LULEÅ KOMMUN



NORRBOTTEN

Fiskemuseum - Sjöbodan

Ett fiskemuseum är lokaliserat i Brändö hamn där vi brukar ha guidade visningar för att ge en inblick i byns fiskehistoria. Fiskemuseum hålls, utöver vid bokade visningar, öppet även under det traditionsenliga firandet på Nationaldagen som arrangeras av byautvecklingen i Brändö hamn. Fiskemuseum är utgångspunkt för vandringsleden Kuststigen.



Utsikt från fiskemuseum mot hamnen



Utrustning i fiskemuseum



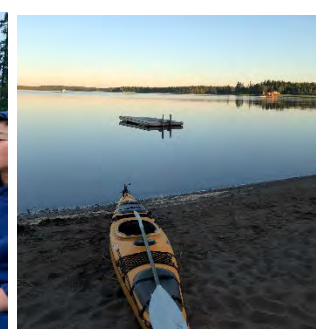
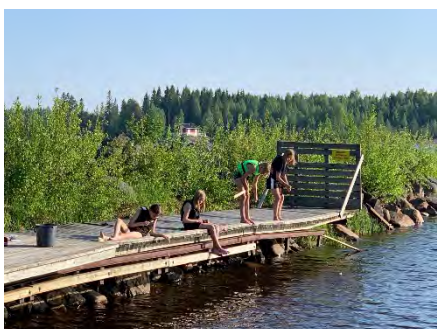
LULEÅ KOMMUN



NORRBOTTEN

Örnabbens båthamn

Örnabbens hamnförening är en liten fritidsbåthamn belägen strax söder om Öarna. Hamnförening både hyr ut och försäljer båtplatser. I hamnen finns 84 platser med mellan 2,5 och 3,5 meter breda platser försedda med två olika längder på bommarna. Bakom stenpiren finns en populär badplats med badbrygga. I hamnen finns en grillplats som fungerar som samlingsplats för byns ungdomar.



Fiske från bryggorna, ungdomshäng vid grillplatsen, fridfull kanottur från stranden



LULEÅ KOMMUN



NORRBOTTEN

Örnabbens badbrygga byggdes 2014 av byns ungdomar, både pojkar och flickor.



Lillvarpets båthamn, Brändön

Lillvarpets Båthamn har flytbryggor med plats för över 50 båtar och är utrustad med sjösättningsramp. Närmaste hamnen att sjösätta för besök till exempel Sigfridsön och Nagelskäret. På väg ut till hamnen passerar man Brändöns fritidsby som också har en mindre hamn med plats för ett tiotal fritidsbåtar.



LULEÅ KOMMUN



NORRBOTTEN

Turism

Sedan 1999 har Brändö Konferens levererat möten, aktiviteter, boende och god mat från det vackra läget vid Bottenvikens strand i Brändön. Anläggning har stått på den natursköna stranden sedan början av 80-talet. Den ägdes under de första 20 åren av NJA:s personalstiftelse (SSAB) och nuvarande ägare är de första som både äger och driver anläggningen. Ägarna är lokalt förankrade. Det finns stugor till uthyrning och aktiviteter sommar som vintertid. Brändö Konferens ingår i Brändögruppen tillsammans med Furufjärdens Gästgård och Klubbviken Havsbad. **Anläggningen är en viktig arbetsgivare för byns ungdomar.**

Ett annat exempel på turistföretag är Bothnia SledDog Adventure i Örarna med ett 50-tal draghundar.



LULEÅ KOMMUN



NORRBOTTEN

Kuststigen

Kuststigen är en vandringsled om cirka 5 km som följer en vacker kustremsa, med utgångspunkt vid Fiskemuseum i Brändö hamn. Längs kuststigen finns informationstavlor som beskriver byns historia, bänkar, ett vindskydd och grillplats.



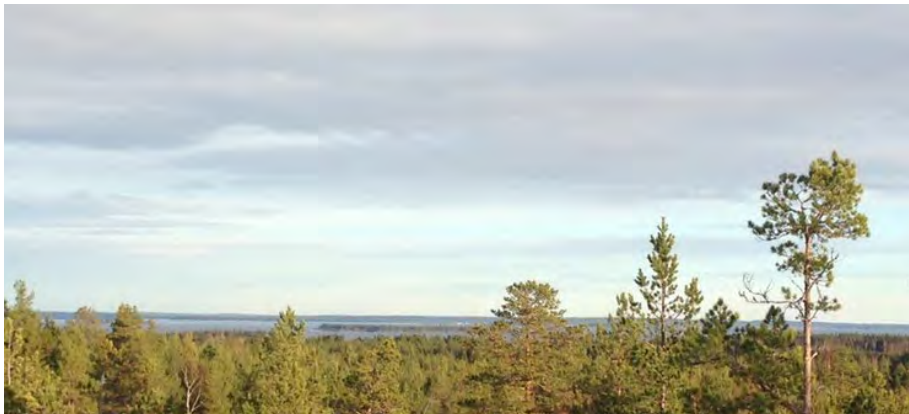
LULEÅ KOMMUN



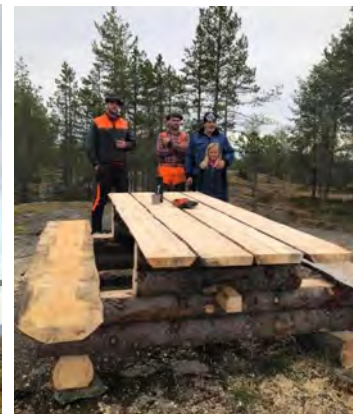
NORRBOTTEN

Flakaberget

Det finns en vandringsled upp till utsiktsplatsen högst upp på Flakaberget. Hällan nedanför Flakaberget är en populär rastplats med promenadstigar och spår efter inlandsisen. Under hösten 2020 renoverades rastplatsen på Flakaberget. Sägner talar om Flakabergstomten och trollen, något som roar barnen vid utflykter till toppen.



Utsikt över skärgården från Flakaberget



Fäbodvallen, Örarna

Fäbodvallen är ett annat av våra kulturarv, där byns jordbrukstradition förs vidare genom bevarande av byggnaderna och själva fäboden. En av byggnaderna på fäboden har rustats upp och en kamin är installerad. En fäbodvallsgudstjänst hålls traditionsenligt söndagen innan midsommar. Från fäbodvallen går en kyrkstig till världsarvet Gammelstads kyrkby. Det finns planer inom byn på att göra ett projekt för att återställa denna vandringsled. Brändöborna hör till dem som har kyrkstugor pga det långa avståndet till kyrkan.



LULEÅ KOMMUN



NORRBOTTEN

Thomas Öberg – en Brändöprofil

Skribenten, föreläsaren, fotografen, naturguiden och radiorösten Thomas Öberg fick 2016 års stipendium för hållbar utveckling i Luleå kommun, med motiveringen: ”Thomas Öberg är en folkbildare och inspiratör av stora mått. Få kan som han levandegöra och skapa intresse för naturen, dess underfundigheter och samband. Han gör det både i tal, skrift och med fotografier. Thomas håller föredrag, författar allt från hela böcker till enkla broschyrer, tar fram informationsskyltar och är inte minst en utomordentlig guide i fält. Allt görs med samma entusiasm och lätthet som gör att intresset väcks hos den mest slumrande läsare/åhörare/deltagare. Thomas har sin bas i *Brändön* där han genom sitt företag Natur i Norr på heltid ägnar sig åt att sprida kunskaper om naturen. Hans tjänster efterfrågas av många, inte minst Luleå kommun som nyttjat honom i ett flertal projekt. Thomas är också en röst i etern med regelbundna rikssändningar där han berättar om naturen, ofta med ett nordligt perspektiv, där Luleå och Norrbotten ges målande och värmande beskrivningar oavsett årstid.”

<https://www.lulea.se/sparat-och-avpublicerat/nyheter/arkiverade-nyheter-2013-2018/2016-06-20-thomas-oberg-far-stipendiet-for-hallbar-utveckling.html>



Thomas Öberg har producerat många skyltar genom åren. Information som ska intas på stående och gående fot kräver särskild utformning menar han. Här en av hans skyltar i Brändö hamn.

<https://www.vartlulea.se/arkiv/berattelser/thomasobergp passionerad folkbildare.5.60ed45fe16f151e612731013.html>



LULEÅ KOMMUN



NORRBOTTEN

Naturpärlor i Brändön/Örarna (urval – av Thomas Öberg)

Kvarnhällorna

Det hörs en kör av mässkrik från Kvarnhällorna, från islossning till in i juli. Skrattnäsar och dvärgnäsar häckar här tillsammans med någon enstaka havstrut, grågås och kanadagås.

Nyuppstigen ur havet

Kvarnhällorna är ett grund som genom landhöjningen stiger upp ur havet. För 20 000 år sedan var inlandsisen som tjockast, tre kilometer. Den tunga isen tryckte ned jordskorpan flera hundra meter. För 9 000 år sedan hade isen smält bort, men jordytan var fortfarande nedpressad, långt under havsytan. Havsstranden gick 215 meter över nuvarande strandlinje. Sakta har sedan landet rest sig och jordytan håller på att återta sin ursprungliga form. Just nu är landhöjningen kring 8 mm per år. Det blir 80 cm på hundra år! I början av 1900-talet var Kvarnhällorna bara ett grund under vattenytan.

Fågelkolonin

Havsfåglar häckar ofta i kolonier. Då kan de hjälpas åt att hålla rovdjur och rovfåglar borta från ägg och ungar. Här på Kvarnhällorna har under många år häckat ett hundratal par av skrattnäs och dvärgnäs. Nu verkar dvärgnäsarna ha flyttat till andra skär – den gör så efter några år på samma ställe. Här häckar också havstrut, kanadagås och grågås. Dessutom dras ofta ånder till mäsokolonierna. Gräsand, vigg, småskrake och andra drar nytta av mäsornas försvar mot fiender. Kring 1 maj återkommer skrattnäsar och trutar till skäret. Då ligger isen ännu på havet. Dvärgnäsarna, som lever på insekter kommer först när sommaren närmar sig.



Dvärgnäs, mörk under vingarna



Sälur på nyisen

Från Fritidsbyn ser man vid isläggningen på förvintern vikaresälur. De simmar nära iskanten eller hoppar upp och lägger sig på den tunna isen. Man kan ibland se ett 50-tal sälur om man i kikaren spanar längs iskanten.

Vikaresäl. Den arktiska arten verkar längta efter is.

Tips: Maj och juni är bästa tiden att titta på Kvarnhällornas fågelliv (N65 40.843 E22 22.755). Från Fritidsbyn kan man se fågellivet med en bra tubkikare. Annars kan man närma sig skäret med båt, utan att gå iland. Skåda vikaresälur på isen gör man bäst vid isläggningen, i slutet av november eller början av december.



Kvarnträsket

Fridfullt ligger sängsvanen på sitt bo och ruvar. Gråhakedoppingen grymtar därute bland blommande näckrosor. Nere i vattnet simmar nykläckta grodyngel.

Havsviken som blev en tjärn

För mindre än 1000 år sedan var Kvarnträsket en havsvik. På 1800-talet fanns en vattendriven kvarn vid den bäck som avvattnar tjärnen. Av denna syns inget idag. Men Kvarnträsket är fullt av annat liv.

Grodleken

Alldeles vid och efter islossningen, i maj, leker hundratals grodor i Kvarnträsket. Det är vanlig groda som har ett kurrande ljud. På Brändön finns också åkergrödan, som skäller vid leken. Grodorna parar sig och lägger massor av grodrom. Tjärnen är alltså full av grodyngel framåt sommaren, godis för många dykande simfåglar.

Sängsvanen

Ibland syns bisam i tjärnen. Ett år byggde den sin hydda mot en fristående sten ganska nära Kvarnvägen. Våren efter häckade ett sängsvanpar på hyddan – de fann ett färdigt byggt bo! Svanarna har fortsatt att häcka här under flera år. Inom fint synhåll för oss som färdas på vägen.



Andra sjöfåglar

I Kvarnträsket häckar också gräsand, vigg, knipa och den mer ovanliga gråhakedoppingen. Doppingen är en riktigt vackert fågel med svart hjässa, rostfärgat bröst, vitgrå haka och knallgul näbb. De små ungarna är zebrarandiga.

Tips: Spana från Brändö Kvarnväg (N65 40.923 E22 21.409). Med en kikare kan man komma fåglar och grodor nära. Djuren är vana att människor färdas längs vägen.



Den jordbrukare som äger strandängarna får EU-stöd för att underhålla markerna som betade strandängar. Sådana var vanliga förr, men finns nästan inte i Luleåtrakten idag.

Strandängarna och Brändö hamn

Efter midsommar släpps kreaturen ut på strandängarna. Men redan har de nyttjats av gäss, tranor, ånder, vadare, starar och många andra. Här myllrar det av liv. Tacka korna för det – de håller nere gräset och gör marken attraktiv för fåglarna.

Betade strandängar

I gamla tider gick korna och betade längs många havsstränder i Norrbotten. Idag är det sällsynt. I Brändön skapar betande ungdomar fina miljöer för många fågelarter. Här söker många fåglar mat, och här häckar många av dem. Spanar man en stund får man säkert se och höra storspov, tofsvipa, rödbena, drillsnäppa, brushane, grågås och kanadagås, gräsand, blåsand, kricka, skedand, småskrake och vigg. Tranorna kommer ofta hit för att hitta mat. Komockorna drar till sig flugor som lockar starar, hussvalor och ladusvalor att jaga insekter över ängarna. I och på sjöbodarna i Brändöns fiskehamn häckar svalorna.

Betesrynnade växter

Här finns många växter som gynnas av betet. Stora snår av taggiga havtornsbuskar har klarat sig undan kornas bete liksom det fåga, krypande krypvidet.

Fiskehamnen

Brändöns gamla fiskehamn är en av de finaste på fastlandet. Gamla och nya sjöbodar står på rad. Här landas strömmingskötur och lojnat för att skakas på de täckta bryggorna. Det lilla fiskemuseet visar mer av alla de föremål som använts vid fiske och säljakt.



Grågäss Havtorn har C-vitaminrika bär

Tips: Maj och början av juni är finaste tiden att se strandängarnas fåglar. Även hösten kan vara bra. En kikare behövs, gärna en tubkikare på stativ. Starta vid hamnen (N65 42.048 E22 20.396)



Lappugglan spanar från ett ladutak

Ökholmen och kanalen från Furufjärden

Ingenstans flöjtjar storspovarna ljudigare. Ett stycke från de stora vägarna blandas deras spel med vipornas jammande och lärkornas eviga sångramsor.

Ladornas landskap

Ökholmen är ett fint exempel på det norrbottniska ladslandskapet. Under några århundraden har här slagits hö till kor och hästar, torkats och lastats i ladorna. Idag används inte ladorna till hö. Men ladorna står kvar som ett minne från gångna tider, och fälten sås och slåss in idag. Det gillar fåglarna. (N65 43.067 E22 16.857)

Fågeleldorado

Här är det tätt mellan storspovarna. Spoven har minskat söderut i landet, men inte här i norr. Spovarnas flöjtskader blandas med lärkornas ständiga drillande och tofsvipornas ljudliga flyguppvisningar. Här kan grågäss, kanadagäss och tranor beta i fred på åkrarna, liksom algar och rådjur som ofta kommer fram i skymningen. Den lilla jordugglan och den stora lappugglan jagar ibland sork över fälten med lätta lappugglar, och slår sedan till på ett ladutak för att spana och lyssna.



Storspov

Bäver

Rönnängesfjärden

Rönnängesfjärden var tillräckligt länge sedan en havsvik. Nu är det en avsnörd liten sjö med en öppen vattenspegel omgiven av vassar. Här rastar och häckar skaror av simfåglar, särskilt vigg, krickor, blåsand och gräsander. Stor chans att se bisam! (N65 42.856 E22 17.146).

Kanalen – bävrarnas hem

Furufjärden avtappas till havet både norr och söder om Brändön. Brändön är alltså ännu en ö i Vid högvetet i havet rinner vattnet in i Furufjärden och vid lägvatten ut i havet. Från bron vid sågverket kan man se det. Här syns också den stora bäverhyddan uppströms på kanalens norrsida. Sitter man en morgon eller kväll nedanför sägen, så är det stor chans att man får se bävern på nära håll, simmande i vattnet. (N65 42.769 E22 16.706)

Tips: Maj är finaste tiden att se både bäver, alg och fåglar. Morgon och kväll är alltid bäst. Med bil, cykel eller till fots tar man sig in till de fågelrika fälten längs de vägar som leder dit. -



LULEÅ KOMMUN



NORRBOTTEN

Paddelturer

På Brändö Konferens finns uthyrning av kajaker och kanadensare med fin badstrand, stugby och sommarcafé. Kajakuthyrningen finns vid stranden där du kan sjösätta. Paddla söderut förbi Kvarnhällorna med sitt rika fågelliv – här finns kolonier av dvärgmåsar och skrattmåsar. Följ sedan Brändölandet åt söder längs land och passera Lillvarpets småbåtshamn. Vik av höger mot Biskopsholmen. Innanför Biskopsholmen och i Furufjärden finns gott om gädda för den som känner sig fiskesugen. Efter Biskopsholmen håller du höger igen genom Strapösundet. Håll ögonen öppna för fiskgjusen i skyn. Den har sitt jaktvatten i Bergnäsfjärden och ett maffigt bo på Bergnäsudden. Nedanför Flakaberget finns en hälla med fina promenadstiggar och tydliga lämningar efter istiden såsom morän och rundhällar. Följ sedan stranden i nordvästlig riktning med sikte på Örnabben och vidare genom Kråknässundet. Under månadsskiftet juni-juli kan du se näckrosorna blomma här. Paddla vidare under Kråknäsbron, som är ett populärt fiskeställe och Brändös anslutning till fastlandet sedan 1950-talet. Nu passerar du också sågverket i Örarna som ger många arbetstillfällen till brändöborna. I genomfarten mot Storviken finns en lämplig rastplats med eldstad och bänkar. Här paddlar du som genom en tunnel av meterhög vass och näckrosor ut i Storviken. I dess nordvästra ände hittar du kanalen ut till Brändöfjärden. Håll höger igen i sydlig riktning längs Brändölandet mot Brändö hamn. I hamnen finns vackra, traditionella gamla och nya sjöbodas som används flitigt. Vid Solvik (som är Ferruforms personalanläggning) finns en fin badstrand om man vill stanna till och ta ett dopp. Om du inte var redo för ett dopp vid Solvik får du nu en ny chans i nästa vik som kallas Sundet. Här är långgrund och vid vissa vindförhållanden, när vattenståndet är lågt, kan långa sandbankar sträcka ut sig i viken – man får känna sig som barn på nytt när man promenerar längs dynerna.



Alternativt paddla från Brändö konferens söderut. Förbi Biskopsholmen som lär ha fått namn efter någon av biskoparna Benzelius som kom från Bensbyn på fastlandssidan. Fortsätt söderut mot Björkön, som numera skiljs från fastlandet bara genom en smal å. Sväng österut mot vackra Sandskäret och ta besök norra eller östra stranden. Här finns både klippvallar, sandstränder och tallhedar. Sandskäret och Skogsskäret har genom landhöjningen blivit en ö, och den smala landremsan mellan dem kallas reft. Här häckar tärnor, trutar, måsar, änder, grågäss och kanadagäss. Sandskäret består mest av gles tallskog och är lätt att promenera på. Fortsätt norrut mot Svartön. Ön har mest blockstensstränder, men i söder finns en fin liten rastplats med sandstrand och en enkel eldstad, inramad av en rejäl klippa mot öster.



LULEÅ KOMMUN



NORRBOTTEN

Föreningsliv och bygemenskap

Brändön/Örarna har 15 aktiva föreningar där byautvecklingsföreningen har en koordinerande roll. Vi har under lång tid uppmuntrat ungdomsinitiativ och har en fin grupp av ungdomar som är engagerade i byn. Ungdomsgruppen, med många aktiva representanter från 9-10 år till 23-24 års ålder, är starkt engagerad i bygemenskapen. Till skillnad från verksamheter i centralorten och i stadsdelarna i stan så är det vanligt att ungdomarna blir kvar i byn och just nu sker en intressant generationsväxling i de olika föreningarna. Ungdomsgruppen anordnar barnaktiviteter som julpyssel och temafester, såväl som aktiviteter för äldre i byn. Ungdomsgruppen är även en viktig del i genomförandet av det traditionsenliga midsommarfirandet i Brändö hamn.

Förening	Ordförande/kontaktperson	Mailadress	Telefon
Brändön/Örarnas byautvecklingsförening	Ann-Sofi Öberg	byautvecklingen@gmail.com ao@leimdorfer.se	070-602 50 99
Brändön Örarnas samfällighetsförening	Torgny Nyman	torgny.nyman@bdx.se	070-665 85 00
Brändöns IF	L-G Vähjärvi <i>Jan Wikström (hyra lokal)</i>	lgv@lulemail.net wikstroms@hotmail.se	070-660 80 89 070-588 05 74
Örarnas byahusförening	Helena Wikström <i>Barbro Wikström (hyra lokal)</i>	wikstroms@hotmail.se ebwikstrom@hotmail.com	070-525 58 90 070-686 97 42
Brändöns byahusförening	Niklas Wikström <i>Barbro Björklund (hyra lokal)</i>	brandobyahus@gmail.com barbrobjorklund47@gmail.com	070-606 82 70 073-181 71 71
Brändöns byggnadsförening	Hanna Nilsson (även hyra lokal) Lars Fahlén (flaggning)	hanna.wikstrom@gmail.com	070-230 80 89 070-562 57 02
Brändö hamnförening, https://bottenviken.se/hamnar-brandonfiskehamn-lulea	Fredrik Persson	brandohamnforening@gmail.com	070-657 33 99
Örnabbens ek. småbåthamnförening, www.nabben.se	Staffan Landström	staffan.landstrom66@gmail.com	072-747 40 71
Örarnas VA-förening, www.orarnasva.se	Erica Silvder	info@orarnasva.se	073-092 94 14
Brändön Örarnas Viltvårdsområde	Magnus Nilsson	magnus.nilsson@venatorab.se	073-056 68 47
Flitiga fingrar	Asta Björklund (kontaktperson)	asta.bjorklund@hotmail.com	070-237 70 74
Ridbanan i Brändön	Cecilia Karlsson (kontaktperson)		070-200 62 36
Furufjärdens skoterförening	Sven Larsson (kontaktperson)	gwlarsson@spray.se	070-614 88 07
Nederluleå Hembygdsförening	Barbro Wikström (kontaktperson)	ebwikstrom@hotmail.com	070-686 97 42
PRO Nederluleå Norra	Martin Björklund (kontaktperson)	martin.barbro@telia.com	070-343 88 36



Arrangemang idag - återkommande

- Midsommarfirandet i Brändö hamn med tusentals besökare från hela Luleå, en tradition sedan 60 år
- Nationaldagsfirande i Brändö hamn
- Fäbodvallsgudstjänst, söndagen före midsommar
- Lanthandelns dag ICA Nära Örarna
- Hästens dag med barnridning och föreställning med hästar
- Surströmming
- Fettisdag med bruna bönor, fläsk och semlor i byahuset
- Älgeköttssoppa
- Julmarknad samt julgröt
- Julpyssel för alla barn – första advent
- Adventsfika
- Resning av stor julgran vid ICA Nära Örarna och byahuset Brändön
- Julotta
- Brändömästerskapet – skidtävling
- Paltfest
- Gårdsloppis och loppis i byahuset
- Byafik – onsdagar med föreläsare
- Flitiga fingrar
- Byapub med lokala musikförmågor
- Valborgsfirande

Arrangemang – temabaserade (urval)

- Tema afterwork – mexikansk afton, tacokväll, etc.
- Halloweenfest för barn
- Tjejfest med modevisning, etc.
- Soppteater, barnteater, etc.
- Musikföreställning (opera) i Brändö hamn
- Första hjälpen-utbildning
- Utbildning skoterkort
- Studiecirklar, exempelvis timring, släktforskning, byanamn, etc.



LULEÅ KOMMUN



NORRBOTTEN

Styrkor

- Växande by – många unga familjer och ungdomar som stannar, hus som läggs ut till försäljning köps snabbt, inga ödehus
- Starkt företagande – sågverk, byggföretag, el, måleri, frisör, bilverkstad, etc.
- Arbetstillfällen för ungdomar; ICA Nära Örarna, Brändö Konferens, med flera
- Aktiva föreningar och utvecklat föreningsliv
- Närhet till Luleå centrum (22 min) och Sunderby sjukhus (26 min)
- Havsnära natur – skärgården och hamnarna
- Fiberanslutning
- Lanthandeln ICA Nära Örarna
- Förskolan Laxen
- Midsommarfirandet i Brändö Hamn - sedan 60 år med tusentals besökare
- Mängder av skogsstigar och skoterleder
- Bra ridvägar, betesmarker för hästar och stall
- Elljusspår, fotbollsplan, idrottslokal, lekplats, två hjärtstartare, ridbana, byahus, vandringsleden Kuststigen, ”Nabben-rundan”, med mera
- Odlingsmöjligheter
- Lång musiktradition – förr Brändöpojkar och dans i Brändö hamn, idag John trubadur, Dubbelt upp, EMW, med flera
- Turistdestination genom bland annat Brändö Konferens

Svagheter

- Brist på bostäder, liten omsättning av hus
- Avsaknad av trygghetsboende för äldre
- Begränsad VA-kapacitet
- Byn delad av en smal bro – bron är ett hinder för större transporter, som tex större leveranser av husblock och flytt av hus till byn (Älvsbyhus fungerar)
- Avsaknad av cykelväg mellan byarna – förhindrar säker transport till kompisar
- I princip bara skolbusstrafik genom Länstrafiken
- Avsaknad av naturlig mötesplats för barn- och ungdomar

Hot

- Från tid till annat hotas vår fina förskola av nedläggning
- VA-kapaciteten förhindrar nybyggnation
- Service styrs mot centrala Luleå
- Försämrad busstrafik
- Ängsmark i träda, jordbruk läggs ned, odlingsmark växer igen
- Vägarna
- Bron till Brändön en flaskhals
- Återväxt inom föreningslivet; vår attraktivitet och aktiviteter bygger på ett stort ideellt engagemang och eldsjälur, hur bibehåller vi detta?



LULEÅ KOMMUN



NORRBOTTEN

Möjligheter

- Det bästa av två världar – kombinera arbete på distans med ett hållbart boende i vår uppkopplade och attraktiva kustby
 - Bygga ut bredbandsnätet till att inkludera hela byn, även satelliter. T ex Kvarnvägen i Brändön med många företagare och där Brändö konferens ligger är det en förutsättning för ”workation” - att jobba och semestra
- Kommunikationer
 - Utbyggd kollektivtrafik – förlängning av bussturerna som stannar vid hockeybanan i Bensbyn till Brändön. Kollektivtrafik med LLT vore drömmen!
 - Cykelväg mellan Örarna och Brändön som möjliggör säkrare resor, då vägen är väldigt smal. I ett drömscenario skulle cykelvägen gå till Bensbyn där barnen går i skola –från Bensbyn finns cykelväg till Luleå centrum
 - Ny och större bro till Brändön
- Lanthandeln ICA Nära som servicepunkt för paketutlämning, serviceombud, gårdsbutik, etc.
- Odling, livsmedelsproduktion, fiske
 - gårdsbutik för försäljning av det som produceras i byn – potatis, grönsaker, honung, fisk, löjrom, ved, hantverk
 - beredningskök i byahuset som kan hyras av olika entreprenörer
- Boendemiljöer för alla - fler lägenheter för att frigöra mer hus och omsättning
 - Bygga lägenheter på övervåningarna i byahusen – ger möjlighet till intäkter från tillfälligt boende för bybor och gör byahusen mer levande
 - Trygghetslägenheter som möjliggör för äldre att förlänga tiden som boende i byn. Med en placering vid lanthandeln ges de äldre möjlighet att få känna sig självständiga med att kunna handla själv och kan därutöver ställa undan bilen och ta bussen vid affären till stan
 - Nyproduktion småhus - lättnader av strandskyddet/bygge på ängsmark
- Uppmuntra rekreation, hälsa och en aktiv fritid ytterligare genom:
 - utegym vid elljusspåret, bygga ut gymmet i idrottslokalen, cykelstigar
 - omvandla förfallen tennishana till utomhuspadelbana alternativt boulebana
 - bygga ett ridhus på ridbanan som möjliggör ridning även vintertid
 - gatlampor längs ”nabben-rundan” – en naturlig motionsrunda
 - renovera utflyktsmålen Kuststigen/Flakaberget
 - återskapa Kyrkstigen till Gammelstads kyrkby
 - badstränderna utvecklas vidare: bastutunna, bastuflotte, hopptorn vid badstränderna, badstranden Sundet ställs i ordning
- Samlingslokaler
 - Anpassad möteslokal/bagarstuga för samvaro över generationsgränserna
 - Fräscha till byahusen så de uppmuntrar till samvaro, filmvisning etc.
 - Samordna samlingslokaler
- Utväxling på den stora företagarendan i byn
 - Fler arbetstillfällen för ungdomar med en utvidgad verksamhet för Brändö Konferens, ICA Nära Örarna och tillkommande arbetsmöjligheter



LULEÅ KOMMUN

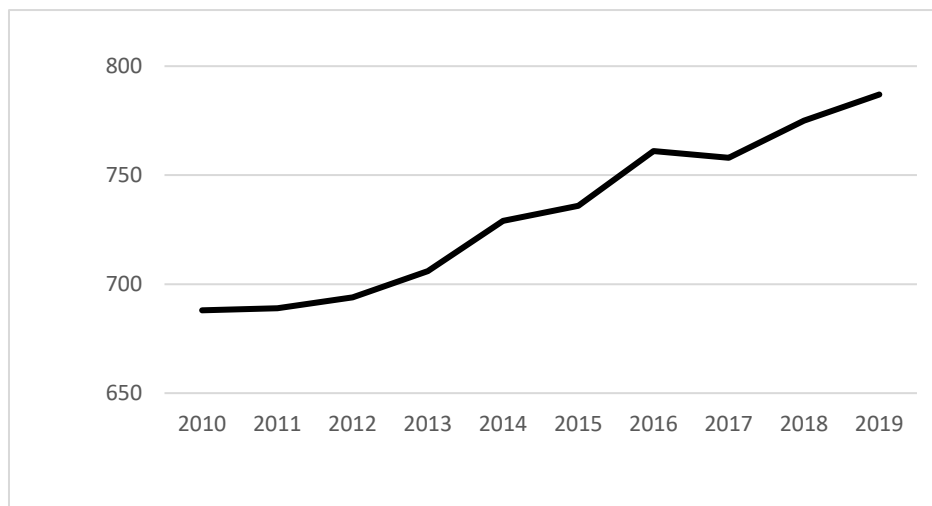


NORRBOTTEN

Trender

En tillväxtbygd

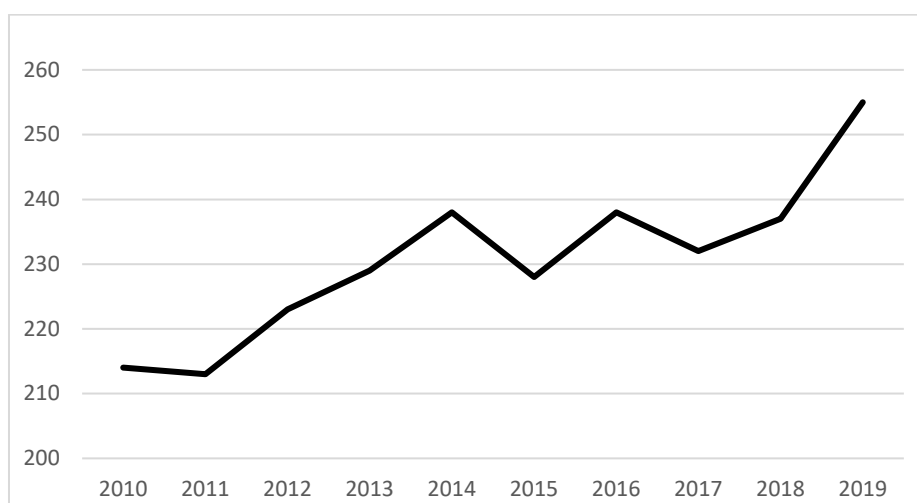
Befolkningsutvecklingen är mycket positiv, med en särskilt stark ökning bland barnfamiljer.



Unga familjer

Vi ser med stor tillförsikt på framtiden för barn- och ungdomarna med en stark tillväxt senaste 10 åren. Idag finns det över 250 barn och ungdomar i Brändön/Örarna. Nedan framgår befolkningsutvecklingen för invånare under 25 år senaste tio åren.

Antal invånare under 25 år



LULEÅ KOMMUN



NORRBOTTEN

Målbild

Visionen

Brändön/Örarna ska vara en levande och hållbar kustby att trivas i, som erbjuder:

...en vardag med livskvalitet och mer tid och omtanke om varandra i en trygg och inkluderande omgivning

...med möjlighet att utöva sina intressen och närhet till vacker havsnära natur

...som kombineras med ett företagsvänligt klimat och arbete (distans) – det bästa av två världar

Vi är stolta över vår historia och våra unika miljöer och vi arbetar aktivt för att främja en hållbar livsstil i nära samspel med naturen och havet. Tillsammans vill vi åstadkomma en hållbar framtid i en kustby som gör avtryck både inom och utanför kommunens gränser.

Vision om boendemiljöer för alla

Vision och ambition att skapa boendemiljöer som möjliggör för alla åldrar att bo på landsbygden samt för att stimulera inflyttning och nybyggande.

Trygghetsboende/seniorboende: Det finns ett behov av ett trygghetsboende/ seniorboende. Vi har 40 bybor som är äldre än 80 år och många av dem har vuxit upp i byn och vill fortsätta att bo på landsbygden även på livets slut. Genom att erbjuda funktionella lägenheter för de äldre som vill lämna sina egna hem, möjliggörs för dem att bo kvar på den plats som många bott på i hela sitt liv. Samtidigt öppnar det upp för en ny generation, genom att hus kommer ut till försäljning. Vision: Bygga ett trygghetsboende bredvid Lanthandeln ICA Nära Örarna. Det skulle möjliggöra för de äldre att handla själva och ge den en stark självkänsla av att kunna klara sig själva. Att kunna ställa undan bilen och gå till affären där man även kan ta bussen. För det fall LLT-linjerna, som nu stannar i Bensbyn, skulle byggas ut till byn skulle situationen bli ännu bättre (se senare kring tillgänglighet och kollektivtrafik). Att kombinera trygghetsboendet med förskolan med tex gemensamt kök och samvaro över generationsgränserna skulle vara fantastiskt. Med lärdom från SVT-programmet "Fyraåringarna på äldreboendet" och de positiva effekter som kommer ut över att umgås över generationsgränserna.

Vision om att kunna erbjuda våra äldre trygghets-/generationsboende, med inspiration från det generationsboende som byggts i Klöverträsk. Byggnation skulle kunna ske i två faser, där den första fasen omfattar 6 lägenheter, för att i senare skede kompletteras med ytterligare 6 lägenheter.



LULEÅ KOMMUN



NORRBOTTEN

Hyreslägenheter: Det finns behov av fler hyreslägenheter för både unga och äldre. Det finns idag 10 hyreslägenheter fördelat på två byggnader i Brändön, alla uthyrda, med en mycket låg hyresgästomsättning och lång kötid. Bostadshusen ägs av en brändöbo. Många av de äldre i byn har valt att bosätta sig i hyreslägenheterna och bor där länge, vilket innebär att t ex ungdomar som gärna sett en lägenhet i byn som första boende sällan får den möjligheten. Inte heller de som söker ett tillfälligt boende under tiden de bygger hus kan hitta sådant. När beslutet tagits att bygga i byn kan det ta två år från råmark till inflyttning. Att kunna erbjuda hyreslägenheter som ligger nära byggarbetsplatsen (många bygger själva) och även möjliggör att barnen kan komma in i gemenskapen under byggtiden är en vision.

Vision finns även om att bygga om övervåningen på Brändö byahus och Örarnas byahus till lägenheter som kan hyras ut till t ex ungdomar som vill flytta hemifrån, eller till de som kanske behöver en bostad under tiden som ett hus byggs. Med lägenheter på övervåningen skulle det bli mer liv och rörelse i huset som annars ser så öde ut då det inte är uthyrt. Det skulle ge återkommande intäkter till att finansiera ombyggnationer och uppfräschningen. Elkostnaderna är höga och mer energieffektiva samlingslokaler eftersträvas.

Nybyggnation av småhus

När hus är ute till försäljning är efterfrågan stor och objekten försvinner snabbt från marknaden. I de flesta fall är det unga och barnfamiljer som är köpare, vilket såklart är glädjande. Det är många av byns ungdomar som är hemvändare. De värdesätter en god miljö och en levande landsbygd och vill ge sina barn en trygghet och fin uppväxt samtidigt som de vill utveckla sina egna yrkesroller. Det är bland annat unga familjer som vill bryta de centralistiska trenderna och främja småskalighet. Närheten till naturen och havet, förskolan Laxen, lanthandeln ICA Nära, ett utbyggt fibernät och närheten till stan/sjukhuset (25 min) är några av framgångsfaktorerna för den starka inflyttningen. Vi ser även inflyttning från t ex Tornedalen. Det finns gott om mark och många vill bygga men några faktorer som håller tillbaka nyproduktionen är:

- Vatten och avlopp: Den kommunala avloppsanläggningen i Brändön har börjat nå maxkapacitet. I Örarna är inga nyanslutningar möjliga på grund av låg kapacitet i VA-anläggningen. Generellt skulle vi önska att man från kommunen blir mer positiv till enskilda lösningar och har överseende med om tomten ligger nära vatten
- Lång tid för avstyckning: Underlätta att stycka tomter, idag tar det ca ett år att stycka en tomt. Från råmark till inflyttningssklart tar det ca två år vilket är alldeles för lång tid. Kan kommunen stötta med någon form av kommunalt lantmäteri vilket finns på vissa håll?
- Kreditgivningen: Bankerna sviker så fort det är för långt till centrala Luleå enligt deras måttstock. Kreditgivningen är central för att få till stånd nyproduktion
- Bron till Brändön: Vägbron som förbinder Brändön med fastlandet är underdimensionerad (smal och låg) och förhindrar leveranser av färdigfabricerade hus. Endast ett fåtal hustillverkare (Älvsbyhus) har så små husblock att de klarar måtten. Bron omöjliggör även att flytta hus till Brändön från andra platser
- Markägare har upplevt motstånd när det handlar om exploatering av större områden, 3+ hus där det ställts orimliga krav på infrastruktursatsningar

Ovan faktorer är hämmande för byns tillväxt och något vi gärna jobbar vidare tillsammans med berörda marknadsaktörerna och myndigheter för att hitta vägar framåt.



LULEÅ KOMMUN



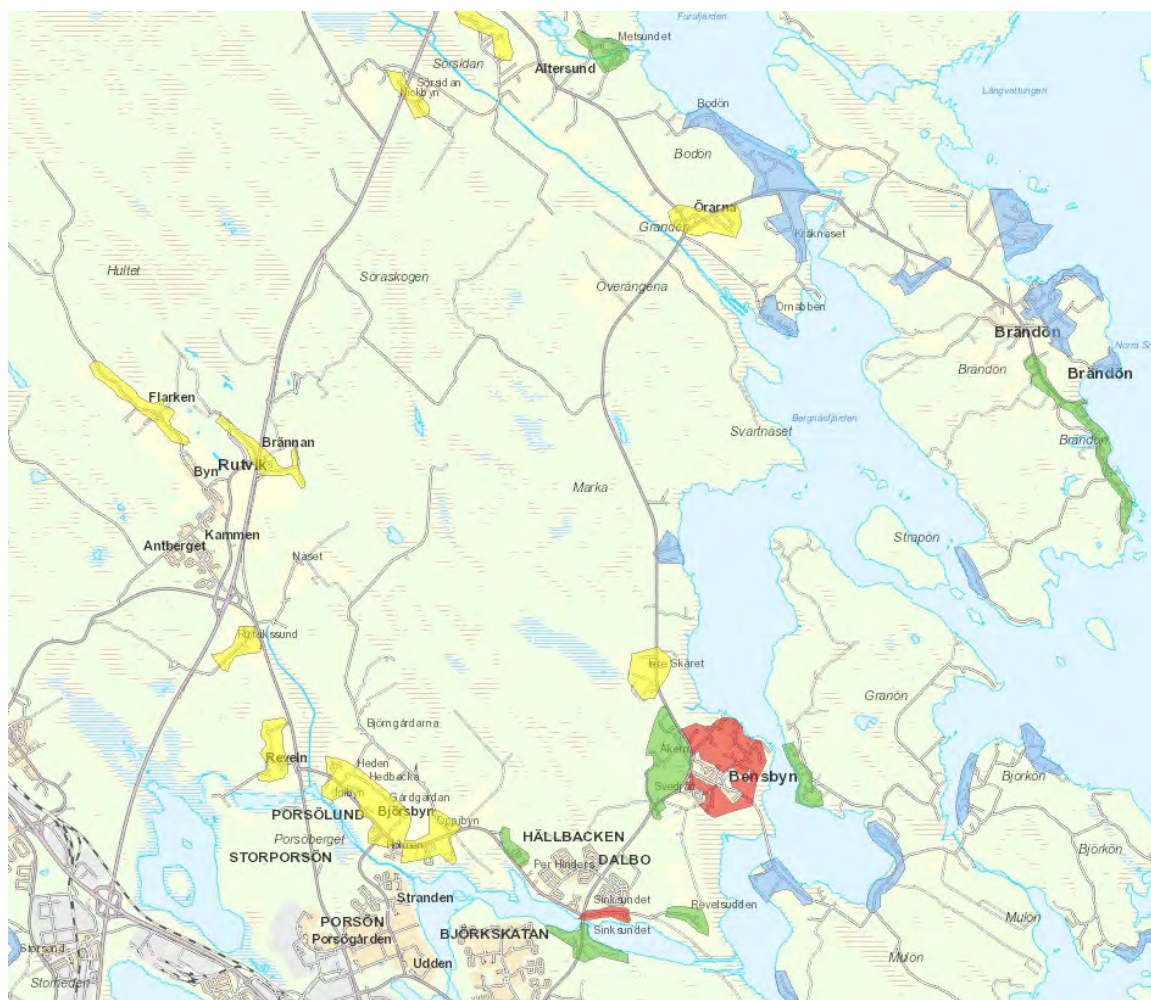
NORRBOTTEN

Vision om att ansluta till kommunalt vatten och avlopp

Kommunen har ett avloppsreningsverk i Brändön, som börjar nå maxkapacitet. Det är problem med att det svämmar över, vilket får påverkan på värdefulla naturmiljöer som sjöängen vid Brändö hamn. Brändöns vattenverk (kommunalt) försörjer brändöbor med dricksvatten. Råvattnet tas från två bergborrade brunnar och är ett grundvatten. I grundvattnet finns järn och mangan och vattnet måste därför behandlas i vattenverket innan det pumpas ut till konsumenterna. Som en säkerhetsåtgärd finns UV-ljus installerat som renar vattnet från bakterier. Att Brändön har kommunalt vatten, är en styrka vid livsmedelsproduktion.

Örarna har enskild VA-försörjning och en VA-förening. Inga nyanslutningar är möjliga på grund av bristande kapacitet. Stenvalls sågverk är ansluten till vattenföreningen. Det finns tidvis problem med vattenkvalitén i Örarna, vad gäller främst förhöjda värden av järn och mangan. Under 2020 gjordes en större investering.

Vision om anslutning till kommunalt VA i Örarna och Brändön.



Källa: Luleå kommun. Gult = utredningsområde. Grönt = bevakningsområde.



LULEÅ KOMMUN



NORRBOTTEN

Vision om servicepunkt Lanthandeln ICA Nära Örarna

”Den naturliga mötesplatsen, där stad möter landsbygd”. Att skapa en **servicepunkt** med lanthandeln som utgångspunkt. Dialog har skett med nuvarande ägarna och de ställer sig mycket positiva till dessa visioner. Många av egenföretagarna har återkopplat att nuvarande lösningen med att boka upp tider (halva dagar) för att vänta på transporter alternativt åka långa sträckor till flera olika ställen över stan, är ohållbart och att en servicepunkt vid lanthandeln skulle vara värdeskapande.



postnord

DB SCHENKER

DHL

apoteket

SYSTEM
BOLAGET

ATG

SVENSKA SPEL

Telia

LANTHANDELN
NORRBOTTEN

Etc.

I dagsläget hänvisas vi i byn till att framförallt hämta paket på Coop Storheden Luleå, eller andra ställen i centrala Luleå.

Storheden är inte ”på väg” till Luleå centrum för oss bybor. Att få ha vår fina lanthandel som en naturlig mötesplats för postärenden, spel, ombud för apotek, systembolag etc. skulle vara fantastiskt.

Att hämta paket och samtidigt möta upp andra, så som det var förr, istället för den mycket opersonliga Coop Storheden. Utvärdera boxar som komplement.

Vision om att även ha en gårdsbutik där det kan säljas lokala råvaror, såsom potatis, fisk, kött, honung, handarbeten, ved, grönsaker, etc.

Att kunna ha temadagar som Lanthandelns dag, skördefester, fiskarnas dag, biodlarnas dag, och där aktiviteter skapas i samband med dessa.

Bjuda in folk från staden att möta oss på landsbygden och de fina värden som vi står för.

Samhällsservice, e-tjänster, företagstjänster, etc.

En lokal för paketutlämning kan kombineras med internethandel som en vidareutveckling av den plockningstjänst som idag erbjuds av ICA Nära. Postboxar är också något som kan utvärderas.



Postboxar som komplement kan också utvärderas



Internethandel kan bli ett komplement



LULEÅ KOMMUN



NORRBOTTEN

Vision utökad verksamhet på Laxens förskola

Laxens förskola - den lilla förskolan med de stora möjligheterna - ligger i Örarna och består av en avdelning för barn i åldrarna 1-5 år. Förskolan genomsyras av glädje och ett lustfyllt lärande. Barn får lära av varandra, upptäcka, utforska och utmanas tillsammans med medforskande pedagoger. I verksamheten arbetas temainriktat och med "storyline", med närhet till skog och natur. Våra barn- och ungdomar som gått på förskolan Laxen har ett uttryck som är "En gång Lax, alltid Lax" och det är något som verkligen avspeglas i gemenskapen mellan nya och gamla Laxar. Det är en fin värdegrund som lärs ut som de tar med sig hela livet.



Som framgår under avsnittet om företagande, har vi 154 arbetsställen, varav 129 ensamföretagare. För de flesta är inte ett kl 7-16 jobb inom centrum det normala, där barnen kan lämnas till centralt belägen förskola på vägen till jobbet, utan arbetsplatsen är hela kommunen och olika vid arbetsdagens start och slut. Att köra barnen in till centrum blir ohållbart och ineffektivt. Något som kännetecknar vår by är att flera generationer inom varje familj bor här. Mor- och farföräldrar kan och hjälper gärna till med hämtning och lämning på vår fina lokala förskola, men kör ogärna bilen iväg mot centrum.

Det finns 69 barn i Brändön/Örarna i åldern 0-6 år och vi har en positiv tillväxt och inflyttning. Vi har endast en avdelning på Laxens förskola om 18-20 barn. Detta betyder att flertalet av våra barn inte har möjlighet att gå på Laxen. Det är något som vi ser som ett hinder när det gäller att erbjuda livskvalitet, men även har en negativ påverkan på att kunna erbjuda ett bra företagsklimat för våra företagare.

Visionen är att utöka verksamheten så att vi kan få fler glada laxar och företagare, med en utbyggnad till det dubbla så att ett 40-tal barn kan tas emot. Två avdelningar, en för de yngre och en för de äldre barnen. Att tomten bredvid arrenderas och att det sätts ett högt staket runt om, så att hela tomten kan i praktiken nyttjas. Här runtomkring bor och verkar många pedagoger. Både förskollärare och barnskötare. Närheten till förskola när man flyttar till en by, är skäl nog att köpa ett hus. Med tanke på jobbtillfällena i och runt denna rika fantastiska byggd. Detta skulle ge oss och familjerna här större livskvalité. Det är här på landet våra barn - vår framtid - ska få möjlighet att växa upp.

”En gång Lax – alltid Lax”



LULEÅ KOMMUN



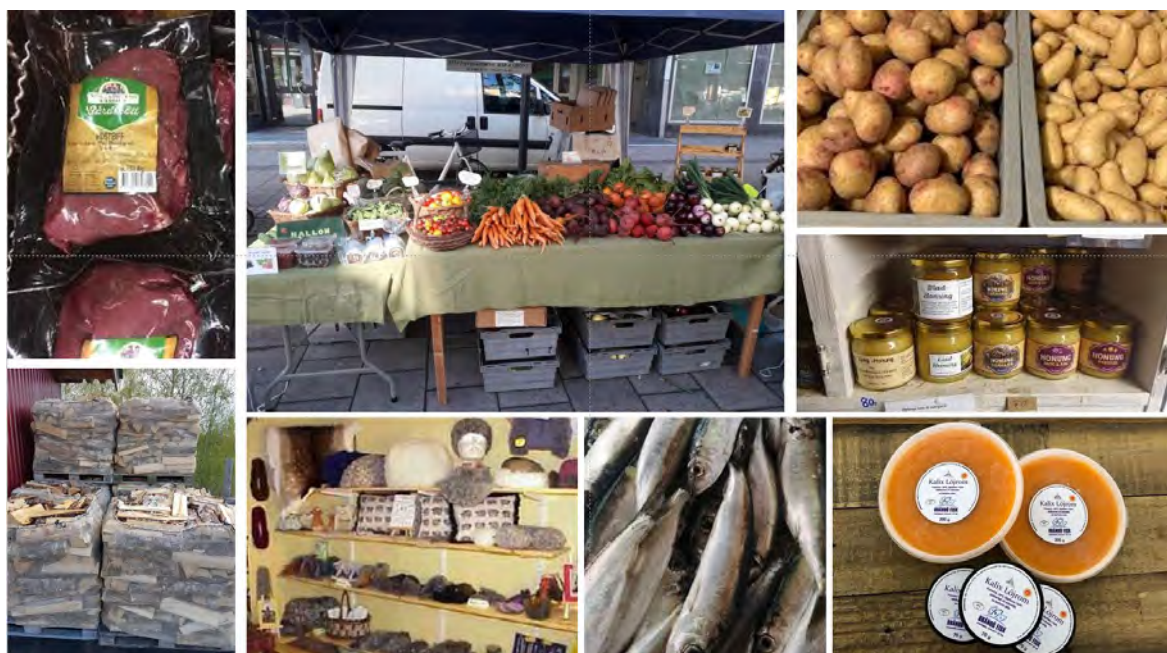
NORRBOTTEN

Vision utökad livsmedelsproduktion och lokala produkter

På 1950-talet fanns det över 10 000 mjölkbönder i Norrbotten. I dag är det bara 70 kvar. I Luleå finns det drygt en handfull mjölkbönder och ett par av dessa finns i Brändön/Örarna. Vi har även ett antal köttbönder som också bidrar till att hålla landskapen öppna och möjliggör att vi kan konsumera lokalproducerade livsmedel. Det finns även flera som odlar potatis, grönsaker och andra grödor.

Vision: Utökad livsmedelsproduktionen och ett önskemål om att kommunen (miljöförvaltningen) ska vara behjälplig vid etablering, med en tydlig och enkel process, i samarbete och nära dialog med producenterna. Med bättre information om vad som gäller, underlättas etablering och direktförsäljningen kan ökas. Vi har även en vision om att det som produceras i vår bygd också konsumeras lokalt. Att kommunala verksamheter väljer produkter från Norrmejerier, lokalproducerad potatis, fisk, kött, etc.

Som nämndes under Lanthandeln ICA Nära som servicepunkt, har vi en vision om en gårdsbutik med försäljning av lokala livsmedel, såsom potatis, fisk, kött, honung, handarbeten, ved, grönsaker, bakverk, bröd, etc. Och har även en vision om ett beredningskök i Brändöns byahus för vidareförädling av de lokala råvarorna.



Den jordbrukare som äger strandängarna får EU-stöd för att underhålla markerna som betande strandängar. Sådana var vanliga förr, men finns nästan inte i Luleåtrakten idag. Foto och text: Thomas Öberg



LULEÅ KOMMUN



NORRBOTTEN

Brändö Destilleri AB – nysatsning

Hej, efter att ha läst utskicket på utvecklingsplanen och kontaktat Ann-Sofi Öberg så skickar jag en kort sammanfattning på min vision och tänkta verksamhet i bygden.

Mitt namn är Viktor Björklund och jag är född och uppvuxen i Brändön. Jag studerar första året på Luleå Tekniska Universitet mot civ.ing maskinteknik och jobbar deltid på Arméns Jägarbataljon. Parallellt med det här har jag startat Brändöns Destilleri AB och tänkte efter att ha läst utvecklingsplanen att det åtminstone är värt att nämna.

Vi har tänkt tillverka en ekologisk "small batch" samt "handcrafted" vodka i Brändön av lokalt odlat korn och i samarbete med Brändö Konferens bedriva turistverksamhet med visningar/provningar.

Jag har alltid haft ett stort teknikintresse och en vilja att driva ett eget företag precis som många andra inom familjen gör och har gjort. Efter min värnplikt så beslutade jag mig att försöka göra den här drömmen verklig och har sedan dess jobbat intensivt med att starta detta företag. Jag har fått många kontakter inom branschen och på Systembolaget där vi kommer att få komma in men även en del restauranger såsom Tages och CG's välkomnar vår produkt med öppna armar.

Vi har även fått en flasktillverkare i Österrike och även samarbetat med LTU business som kommer att hjälpa oss att konstruera destillationssystemet som vi har tänkt bygga. Vi har även samverkat med företagsrådgivare, arkitekter, konsulter, patentverket mm så kort och gott är mycket av förarbetet gjort.

Vidare är landsbygden mycket viktig för mig och är någonting jag håller mycket varmt om hjärtat. Detta är varför vi har valt att hålla till i Brändön och tillverka vår produkt på ekologiskt korn från byn. Givetvis är det enklare och framförallt en mindre risk att till exempel hyra en lokal närmare stan och köpa in billigt korn söderifrån, men eftersom vi vill ha en levande landsbygd har vi valt att inte göra det.

Investeringarna till detta projekt är i stora drag själva tillverkningslokalen, destillationsutrustningen samt att gjuta flaskformen. En investering någonstans kring 1.5-2 miljoner kronor.

Ett stöd skulle givetvis vara till stor hjälp och öka chansen för ett beviljat lån till detta projekt som vi tror i längden kan bidra till ett fler jobb, turism och framförallt gynnar bönderna och håller ångarna öppna i vår bygd.



LULEÅ KOMMUN



NORRBOTTEN

Möjliggöra småskaligt hållbart fiske/binäringsfiske

Bestämmelser som gäller för rätten att fiska på enskilt vatten borde inte kopplas till fritidsfisket och dess begränsningar. Det skulle kunna innebära en ökad möjlighet för fler att kunna bidra till ett hållbart småskaligt fiske samt en hållbar och ökad lokal livsmedelsproduktion av de fantastiska råvarorna som finns i vattnet utanför Örarna och Brändön.

Rätten till fiske på enskilt vatten är kopplad till de jordbruks och skogsfastigheter, vilket är unikt för vissa delar av Sveriges kuststräckor, och även till dess företagsformer men får inte bedrivas som den del av den näringen som de är kopplade till. Fiskerätten inom byn är samfällad och innehåller ett visst antal andelar/lotter som auktioneras ut vart femte år. Från och med den 7 maj 2011 gäller ett nytt EU-förbud som innebär att fångst från fritidsfiske inte längre får säljas om den kommer från havet. Det innebär att den fiskerätt som medföljer fastigheterna inom byarna och dess företagsformer inte kan eller får nyttjas genom Havs och vattenmyndighetens beslut om att lägga in det enskilda fisket under det som benämns fritidsfiske. Försäljning av fisk - Svenska fiskeregler



Det påverkar och inskränker även rätten till när fiske får bedrivas av vissa arter genom denna exkludering eller sammanslagning med fritidsfiske. Det förhindrar bland annat möjligheterna till en småskalig livsmedelsproduktion då fångst som fiskas av fritidsfiskare inte får försälas. Därmed så förhindras även utvecklingen av småskalig företagsamhet och möjligheten till ett småskaligt hållbart fiske. Havs- och vattenmyndigheten premierar dock det storskaliga fisket och det sätt som det bedrivs som har stor negativ påverkan på fiskbestånden, bland annat strömming, i Östersjön och Bottenviken. De regelsystem som är uppsatta är inte anpassade till småskaligt och hållbart fiske. Tyvärr så går inte de stora mängderna från dessa fångster till livsmedelsproduktion utan processas till fiskfoder för fiskodlingar inom Sverige såväl som utomlands.

Vi har goda möjligheter att öka trivsel, livsmiljöer och småskalig livsmedelsproduktion i byarna men förutsättningar och regelverk måste anpassas till småskalighet och tron på att det småskaliga också blir det hållbara både på kort och lång sikt.

Nära Mat | Norrbottens Livsmedelsstrategi jobbar aktivt för en ökad lokal och regional livsmedelsförsörjning kopplat till den Livsmedelsstrategi som finns framtagen för riket. Den belyser norrbottningars behov av bra mat från länet tillgodoses, där branschens konkurrenskraft, produktivitet och innovationsförmåga ökar och där vi tar vara på länets potential ännu bättre. Här finns möjligheter för oss i Brändön och Örarna.



LULEÅ KOMMUN



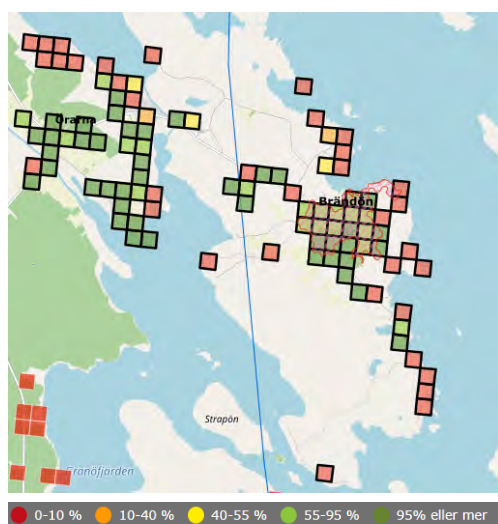
NORRBOTTEN

Vision utbyggt bredbandsnät, till bland annat till Brändö konferens

Under 2014 anslöts centrala delarna av Brändön och Örarna till fiber. Under 2015 drevs ett kompletterande projekt för att ansluta Örnabben. Enligt statistik från Bredbandskartan är vår anslutningsgrad till fiber 77,3%. Vår vision är en anslutningsgrad om 100%, samma nivå som Luleå kommun kommunicerade 2016. Luleå var då en av de offensivaste kommunerna i Sverige med sitt mål om att 100% av medborgarna skulle ha möjlighet till fiberanslutning fram till och med 2020 och siktade högre än regeringens mål om 95% i Sverige i helhet.

Det finns fortfarande satelliter som inte är anslutna. Bland annat fastigheterna längs Brändö kvarnväg som går till Brändö Konferens. **En väg med många fast boende och företag**, t ex Natur i Norr. Det finns därutöver ytterligare satelliter som också behöver fiberanslutning. Det är högst prioriterat för verksamheten på Brändö Konferens att kunna erbjuda besökare uppkoppling via fiber. Särskilt i dessa tider då många väljer att arbeta på semestern ”workaction”. Stugorna på anläggningen är utmärkt lämpade för att bedriva arbete på distans.

Pandemiläget är till landsbygdens fördel. Med ett påtvingat läge av att jobba hemifrån, och digitaliseringen som en förutsättning för detta, aktualiseras en omgående utbyggnad av fibernätet. Vi tror att befolkningen kommer öka ännu mer ute på landet. Fler kommer att kunna arbeta hemifrån och se värdet med friluftsliv, lugnet och naturen ännu mer. Synergierna mellan staden och stadsnära landsbygd är stora. Det som tidigare var och stadens kvaliteter har nu förflyttats. Platsen har idag ingen betydelse för att kunna studera vid internationella skolor, jobba från hemmet eller från annat land, träffas digitalt eller uppleva fantastisk kultur från olika länder. Pandemins isolering har givit behovet av naturen ett rejält uppsving. Aldrig har folk rört sig och umgåtts så mycket utomhus som nu. Att kunna ha walk-and-talk-möten och få en gnutta sol på näsan på arbetstid har förändrat hur vi ser på med vad vi vill fylla vår fritid. Det vi lärt av pandemin är att båda delarna behövs i större utsträckning och möjligheten till balans stavas nya sätt att tänka, bo och leva. Vi ser idag hur priserna på boenden på landsbygden stiger, fler och fler ser möjligheterna som digitaliseringen öppnar upp för. Vi ser gärna fler som flyttar till oss, vi behöver få till en flyttkedja. Aldrig har vi varit så nära det som vi är nu.



Andel som har tillgång till NGA teknik:

Totalt: 77.3%
 Fiber: 77.3%
 VDSL: 0.0%
 Docsis3: 0.0%
 Fast radio: 0.0%

Källa: Bredbandskartan. Statistiken ovan avser rutor markerat med svart kant. Bredbandskartan innehåller data från 1 oktober 2019.



LULEÅ KOMMUN



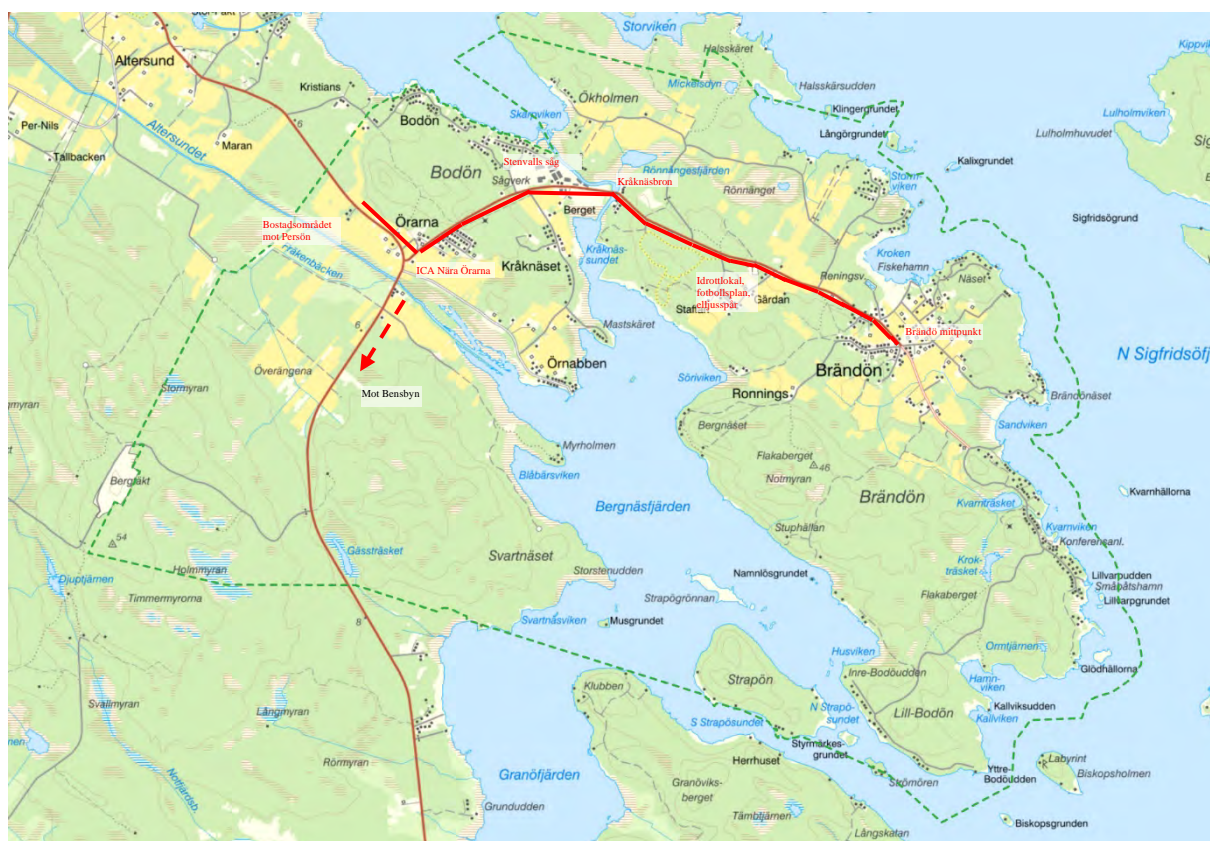
NORRBOTTEN

Vision cykelväg mellan Örarna och Brändön

Vägen är smal, utan vägren och hårt trafikerad. Bron som ansluter Brändön till fastlandet är ofta föremål för farliga situationer. Endast plats för en bil på bredden och att ha barnen gående eller på cykel med möte är otryggt. För att skapa en säker väg för alla bybor så skulle en cykelväg mellan Örarna och Brändön vara önskvärd. Barnen besöker sina kamrater mellan byarna och har gemensamma aktiviteter (bl.a. fotboll och annan idrott). Med Stenvalls trä i Örarna och väldigt mycket tung trafik av timmerbilar så vill vi inte ha våra barn (och inte heller äldre) på vägarna.

Cykelvägen föreslås utgå från Lanthandeln ICA Nära, förbi bostadsområdet Bodöbacken, längs gamla Brändövägen som går parallellt med nya Brändövägen, över bron och vidare mot idrottslokalen, fotbollsplanen och elljusspåret. Sedan fortsätta in till Brändö mittpunkt. Vi ser gärna att vägen går i nära anslutning till bilvägen så att de båda vägarna har nytta av varandra – cykelvägens belysning bidrar till bilvägen och närheten till bilvägen, istället för en väg genom skogen, skapar trygghet.

En cykelväg från bostadsklustret i Örarna längst mot Persön är också viktig. Det är flera barn som bor där och att gå längs den väldigt trafikerade vägen med hög hastighet och tunga fordon är inte möjligt och dessa barn skjutsas dagligen till ICA Affären.



På sikt bygga vidare cykelvägen till Bensbyn

Barnen går skola i Bensbyn och till Bensbyn finns cykelväg från Luleå Centrum. Att på sikt bygga ut denna cykelväg till vår by vore såklart önskvärt, men inte lika prioriterat.



LULEÅ KOMMUN



NORRBOTTEN

Vision bättre kommunikationer, tätare kollektivtrafik – LLT

Kommunikationer är helt avgörande. I dagsläget tillhandahålls busstrafik genom Länstrafiken till byn som i princip är skolskjutsar och anpassat efter skoltiderna. Turlistan är inte frekvent och det begränsar barn- och ungdomarnas liv och självständighet. Särskilt unga har en stor miljömedvetenhet och skulle åka mer kollektivtrafik om det var möjligt. Barn med skilda föräldrar där den ena föräldern bor mer centralt väljer ofta att åka till den föräldern efter skolan då väntetiderna på bussen blir alltför långa. Detta är såklart inte en situation som vi tycker är hållbar.

Bilen kommer fortsatt vara helt avgörande. Med många egenföretagare och hantverkare så är en arbetsdag inte ett kl 8-17 jobb där man kan ta bussen till jobbet, utan bilen ett viktigt arbetsverktyg. Företagare har tagit upp bristen på parkeringsplatser i centrala Luleå som ett dilemma och att det kontinuerligt försämras. Att ställa om till elbilar är också problematiskt för hantverkare då det ännu är fortsatt få som utrustats med dragkrok och har kapacitet att dra släp och går inte att räkna med att man kan ladda bilen hos sina kunder.

Vision: Bussturerna från Luleå till Bensbyn förlängs mot Brändön, vilket innebär att vi får en tätare turlista. Nu stannar bussarna vid hockeyrinken i Bensbyn och väntar. Detta skulle skapa en helt annan tillgänglighet och ge framförallt ungdomar och äldre större frihet.

På sikt skulle LLT-trafik vara ett drömscenario.



LULEÅ KOMMUN



NORRBOTTEN

Vision ny bro

Bron över Kråknässundet 'Kråknäsbron' är den enda förbindelsen mellan Brändön och fastlandet. Det är en bågbro byggd 1950 ned bärighetsklass 1 (BK1). Bruttovikten är dock begränsad till 51 ton. Bron har fri bredd 4 m och fri höjd 4,4 m och en fri spännvidd på 29,0 m. Det finns ingen vägbelysning.

Två bilar kan inte mötas på bron. Och inte heller ett möte mellan gående, cyklist eller moped kan ske på säkert sätt. Vi upplever stor otrygghet att låta våra barn passera bron.

Vägen har en dålig planstandard och precis öster om bron (Brändö-sidan) är det en skarp högersväng och lång nedförsbacke som vintertid blir mycket hal. Detta medför stora risker att man inte hinner få stopp på bilen innan mötet från "stan" redan är på bron. Röjning av sly regelbundet är ett måste för god sikt.

Vision om att en ny bredare bro byggs. För att få en bättre planstandard för vägen öster om bron bör den byggas i ett något sydligare läge än idag så att vägen blir något rakare. Det blir förbättrad planstandard och därmed bättre siktförhållanden och trafiksäkerhet.

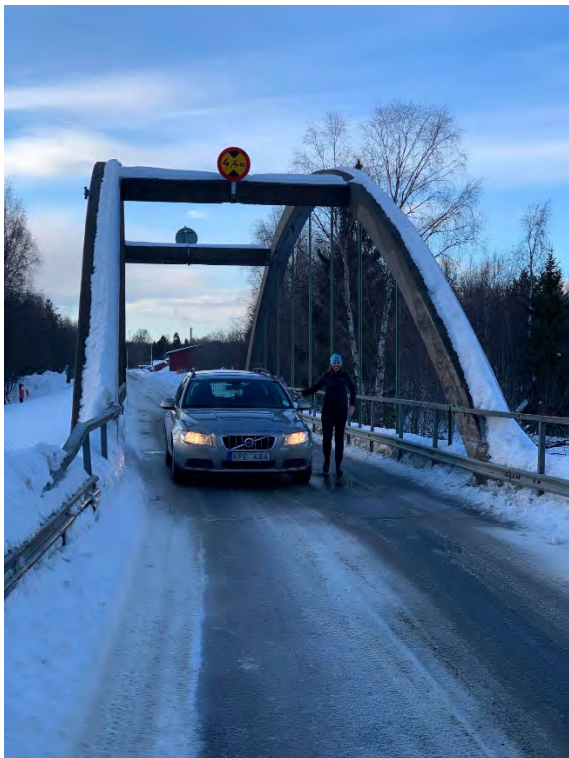
Vi får även bort den begränsande fordonshöjden och därmed större tillgänglighet för stora och tunga fordon.



LULEÅ KOMMUN



NORRBOTTEN



LULEÅ KOMMUN



NORRBOTTEN

Vision beredningskök och lägenheter i befintliga samlingslokaler

Brändöns byahus

Byahuset i Brändön utgörs av gamla skolan från tidigt 1900-tal. Brändöns byahusförening bildades 2007 i samband med att byns gamla skolbyggnad, som tillhört IOGT-NTO, överläts som föreningshus att nyttjas av alla byns föreningar. Byggnaden kan också hyras för privata tillställningar som bröllop, dop, födelsedagar etc.

Byggnaden har köket på övervåningen, vilket är en stor nackdel vid större arrangemang. De äldre har svårt att gå i den långa trappan. Det finns önskemål om att rusta upp byahuset och flytta ned köket. I samband med en sådan förändring är visionen att bygga ett **beredningskök som kan hyras ut till entreprenörer**. Tack vare att byn är ansluten till kommunalt vatten kan livsmedelsgodkänd nivå uppnås.



Lägenheter på övervåningen en vision

En vision är att **bygga om övervåningen till lägenheter** som kan hyras ut till t ex ungdomar som vill flytta hemifrån, eller till de som kanske behöver en bostad under tiden som ett hus byggs. Med lägenheter på övervåningen skulle det bli mer liv och rörelse i huset som annars ser så öde ut då det inte är uthyrt. Det skulle ge återkommande intäkter till att finansiera ombyggnationen och uppfräschningen. Elkostnaderna är höga och en mer energieffektiv byggnad eftersträvas.

Örarnas byahus

Örarnas byahus är ett gammalt missionshus. Vision om att undersöka möjligheterna att **bygga lägenheter på övervåningen**.



LULEÅ KOMMUN



NORRBOTTEN

Vision bagarstugan/fritidsgård för ungdomsverksamhet

Under 2020 inleddes ett arbete baserat på ett ungdomsinitiativ kring att flytta en gammal bagarstuga till en central plats i byn för att ha denna som utgångspunkt för barn- och ungdomsverksamhet, och för samvaro över generationsgränserna.

Det finns stort engagemang i byn för att tillsammans försöka återställa en av byns historiska bagarstugor ”Blomkvists bagarstuga” och flytta den till en central plats mitt i byn - bredvid Brändöns byahus. Projektet syftar till att återge bagarstugan dess historiskt stora värde som samlingspunkt och kulturbärare. Många äldre har minnen att berätta från när de besökte Blomkvists bagarstuga förr i tiden och att ena gamla och unga i överföring av kunskap och berättelser kommer vara en viktig del i att värna om det gamla och vårt ursprung och samtidigt ge de unga en ökad förståelse av att enas i en byggemenskap och föreningsanda.

Byns ungdomsgrupp tog upp idén om en bagarstuga. Bakom idén låg att ta tillvara deras mor- och farföräldrars kunskap om hantverket att baka bröd i vedeldad bakugn, i kombination med kunskap kring timring och bevarande av en kulturbyggnad.

Ungdomarna har massor av idéer på hur man på bästa sätt kan nyttja bagarstugan för olika aktiviteter efter färdigställandet och ser att den blir en utmärkt samlingsplats för byns både unga och gamla – att jobba över generationsgränserna. Studiecirkel kring skapande av gårdskyltar, släktforskning, nedteckna historier kring fiske, jord- och skogsbruk – att ha en gästbok där besökare får skriva ned sina minnen från förr. Sociala medier och filmdokumentation om byggprojektet och bakningen diskuteras, och inspelning av små filmer där de gamla berättar om sina minnen i den historiska miljön i den återskapade bagarstugan. Mängder av fina idéer som de även känner för att se till att de blir genomförda.

Bagarstugan uppförs bredvid Brändöns byahus. Bidrag har beviljats från Arvsfonden med 733 000 kr. Ytterligare finansiering söks, bland annat bygdemedel från Länsstyrelsen/Luleå kommun. Målsättningen är att verksamheten kommer igång hösten 2021.

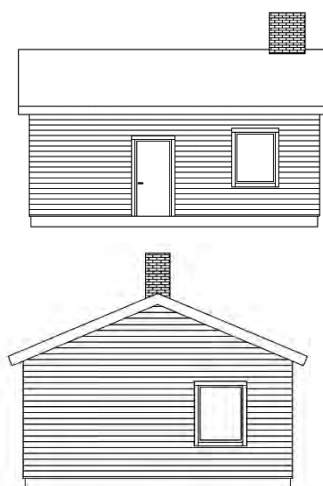


LULEÅ KOMMUN

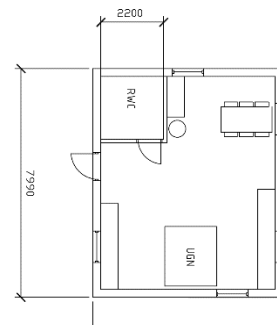


NORRBOTTEN

Placering och planlösning



FASAD MOT VÄSTER



Historien bakom Blomkvists bagarstuga

Timringen ägs idag och skänks till byn av Örjan och Anders Björklund, söner till Gun och Hans Björklund. Bagarstugan har hela tiden stått på gårdsstället Brändön 7:10 med adress Örnabbsvägen 157 (Brändön 7 enligt gamla loggböcker). Hans Björklund var en av fyra barn till Petrus Björklund (1898) och Alice född Larsson (1900). Petrus var son till Hans Petter Björklund (1868) och Anna född Blomkvist (Brändön nr 7). Alice Larsson var dotter till Nils Petter Larsson och Anna Charlotta Eriksdotter (Brändön 8). Anna Blomkvist var född på Brändön 7 tillsammans med 3 systrar. Hans Petter Björklund åkte till Kanada och tjänade pengar som gruvarbetare för att kunna lösa ut hennes systrar från Brändön 7. Gårdsställets namn härstammar från Anna Blomkvists morfar Isak Blomkvist. Timret till bagarstugan höggs på Hamnön och drogs med häst och släde över isen för att man var rädd om skogen på fastlandet. I bagarstugan samlades kvinnor från Brändön och Örarna för att baka tillsammans. 2004 revs bakugnen pga att stenar börjat lossna och risk för brand skulle kunna uppstå.

BRÄNDÖN ÖRARNNA

Byborna ska väcka liv i den gamla bagarstugan – en historisk mötesplats

1:57 min [Mjn sida](#) [Deja](#)

Publicerat måndag 22 februari kl 14:08

- En bagarstuga ska bli den framtida samlingspunkten för unga och äldre i Brändön och Örarna.
- "Det är en historisk del kring bagarstugan. Vi flyttar en äldre bagarstuga från byn. Det finns många äldre som har mycket att berätta om den", säger Ann-Sofi Öberg som är ordförande i byautvecklingen.
- Byautvecklingsgruppen har fått drygt 700 000 kronor för att fixa till byggnaden, så att den blir en samlingsplats.

P4 Norrbotten

p4norrboten@sverigesradio.se



Ann-Sofi Öberg ordförande i byautvecklingen, Alma Öberg, som varit med och tagit fram förslaget och Örjan Björklund som har skänkt bagarstugan. Foto: Eleonor Norgren/Sveriges Radio



LULEÅ KOMMUN



NORRBOTTEN

Vision organiserad ungdomsverksamhet

Tillsammans med ungdomsgruppen utforma en handlingsplan för ett långsiktigt inkluderande arbete och aktiviteter knutna till detta. Bidrag har sökts från MUCF om 150 000 kr för att sätta projektet. Tidigare har vår barn- och ungdomsverksamhet mer handlat om engångsaktiviteter, som halloween-fest, julpyssel, danskurs, etc. Det vi vill göra nu är att skapa förutsättningar för en mer långsiktig och kontinuerlig barn- och ungdomsverksamhet. Genom att tillsammans skapa ett program för hur detta skulle se ut, vilken roll våra ungdomar själva kan spela, stödet som behövs av de vuxna i byn och koppla aktiviteter till denna plan. Att utbilda sig till ungdomsledare för att hålla i verksamhet. Att skapa engagemang bland ungdomarna och få dem att känna att de är prioriterade och lyssnas på och kan påverka sin situation.

Urval av tidigare ungdomsinitiativ



Jennifer Björklund
19 januari · 🌐

!En favorit i repris!

!Hols!

Varmt välkomna till årets fiesta!

Lördag 15 februari kl 18.00.

Denna kväll åker vi till Spanien i samarbete med Brändöns byahus. Kom hungriga och törstiga för här kommer det finnas mat och dryck i spansk anda.

Allt detta för 200kr inklusive en dryckesbiljett.

Klädkod för kvällen är spanska färger, det kommer finnas pris för bästa utklädnad!

Ta med lekhumör så ses vi på dansgolvet.

Pub finns. Lämnna flaskorna hemma 🙏

Senaste ANMÄLNINGSDATUM ska ske söndag 9 februari. (Anmälan är bindande)

Anmälningsstopp vid 70 pers.

Anmälan görs via:

Alice Josbrant: 0730777937

Jennifer Björklund: 0705500083

Emma Björklund: 0706714858

Åldersgräns:

!Chao!



Hej på er!

På initiativ av Alice Josbrant med vänner så kommer ett Halloweenparty för barnen i Brändön och Örnas äga rum.

De kommer att ordna lekar och andra olika aktiviteter. De kommer även att bjuda på pizza och snacks.

Partyt är helt gratis då Alice har ordnat med sponsring från Byautvecklingen.

Är ni intresserade av detta så hör av er till

Alice på tel. 073-077 79 37

så tar hon emot er anmälan via samtal eller sms.

Säg gärna till om det skulle finnas några allergier.

Brändöns Byahus

Lördag 22 Oktober

Kl. 18:00 - 21:30

Ingen åldersgräns

Välkomna!

**/ Alice med vänner.
Byautvecklingen.**

Projektledare för verksamheten är Ann-Sofi Öberg (byautvecklingen) och ungdomsgruppens representant Adam Björklund (även ledamot i Brändöns byahusförening sedan några år) och engagerad kring bland annat gymmet i idrottslokalen.



Adam Björklund
nuvarande byahuset



Ett urval av ungdomarna



Dåtidens ungdomar utanför skolan i Brändön,



LULEÅ KOMMUN



NORRBOTTEN

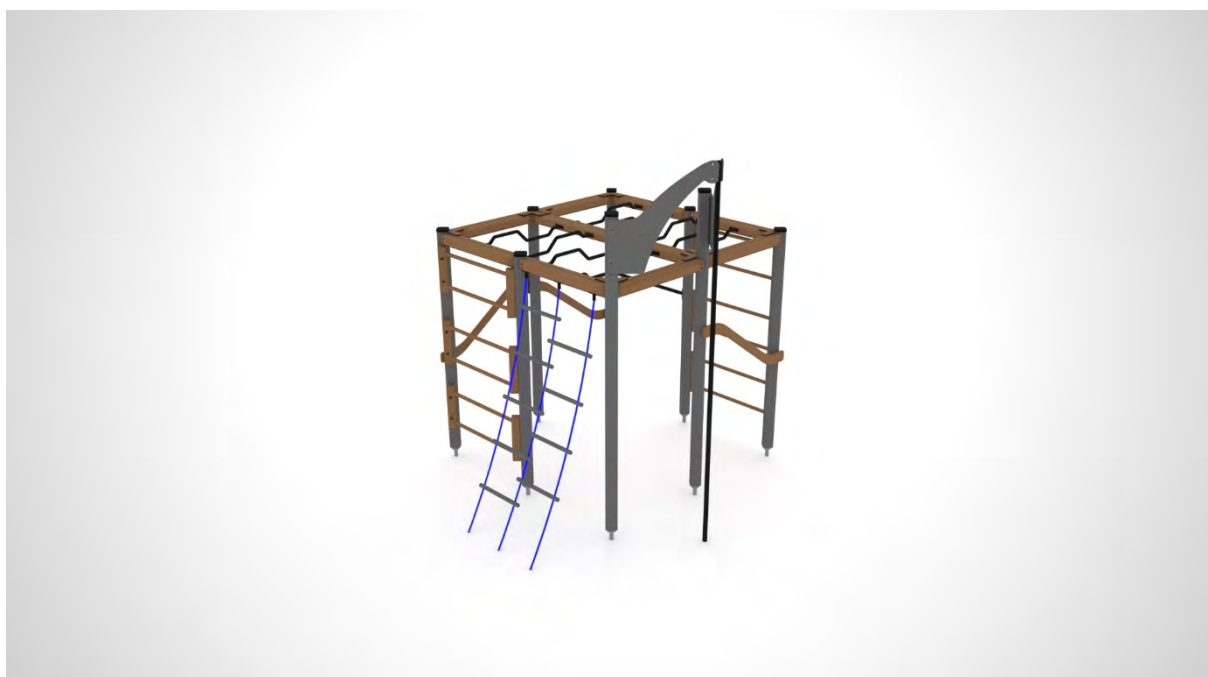
Vision om en ännu roligare lekplats i Brändön

Viktigt med fysisk aktivitet och aktiv stimulans för barnen i byn. Vision: Fortsätta uppfräschningen med ytterligare utrustning, ny sand, roligare lek.

På arbetsdag under sommaren 2020 deltog ett 30-tal föräldrar och barn för att gemensamt fixa med lekplatsen. Under 2021 kommer fortsatt arbete ske och en klätterställning köpas in med bidrag från Luleå kommun.



Bilder från arbetskväll på lekplatsen, då många barn och föräldrar hjälptes åt



Klätterställningen Asterix kommer köpas in med bidrag från kommunen och ställas på plats i juni 2021



LULEÅ KOMMUN



NORRBOTTEN

Vision Örnabbens badplats/hamn

På Örnabben finns en badplats med en badbrygga som byggdes som ett ungdomsprojekt under 2014. Ungdomarna brukar tillbringa mycket tid i hamnen framförallt sommartid och samlas kring en grillplats. Vision: Förnya badbryggan, mer sand, och komplettera med bastuflotte alternativt bastutunna på land. Som ett ungdomsprojekt köps en vassklippare in för att bekämpa vasstillväxten.

I dialog med ungdomar om vad det är som lockar stadsbarnen till oss så handlar det ofta om närheten till havet – att bada, fiska, pimpla, åka skidor på isen, åka båt, etc. Närheten till naturen, rent vatten och frisk luft lockar såväl unga som äldre. Att vidareutveckla vår styrka för havsnära upplevelser är prioriterat.



Vision bastuflotte och/eller bastutunna



LULEÅ KOMMUN



NORRBOTTEN

Vision Brändö hamn

Brändö hamnförening har nyligen färdigställt nästan en helt ny hamn; muddring, nya bryggor, grillplatser, båtuppställningsplatser, kamerabevakning, nya kraftkablar, ny belysning mm. Arbetet har varit en jätteinsats av föreningens medlemmar både vad arbete och finansiering beträffar. Under våren 2021 slutförs muddringsarbetet, och arbetet påbörjas inom några dagar om bara vädret tillåter det.

Vision om att på den nya landtungan anordna både båtplatser, gästplatser och platser för fler sjöbodas. Alternativt förblir det en strandäng. Det hade varit fint att kunna erbjuda gäster som kommer med båt och bil, att med hamnen som utgångspunkt utforska vår by. Brändö hamn är en av de djupaste kustbyhamnarna i Luleå (och den enda som är hemmahamn för en aktiv yrkesfiskare), vilket möjliggör att komma in med stora båtar. Från Brändö hamn tar man sig lätt ut till öar i Råneås yttre skärgård. Det går snabbt att nå Borgen (2,9 nm), Nagelskär (3,6 nm) och Sigfridsön (1,4 nm) härifrån.

Brändö hamnförening har ordnat med nya grillplatser på hamnområdet och runt området finns det såklart mer möjlighet för både husvagnar och husbilar att anordna ställplatser för ett kortare stopp. Vi ser en möjlighet och samtidigt utmaning med att hålla vår hamn i det fina skick som andelsägarna har skapat och att alla gäster känner som hittar hit känner sig välkommen men det gäller att allt hålls snyggt och rent, så att fler kan njuta av alla de fina sommarkvällar/dagar i vår fina hamn. Och härligt dagar på vinterisarna.



Foto: Thomas Öberg



LULEÅ KOMMUN



NORRBOTTEN

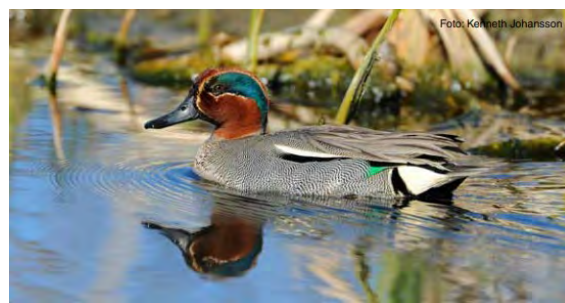
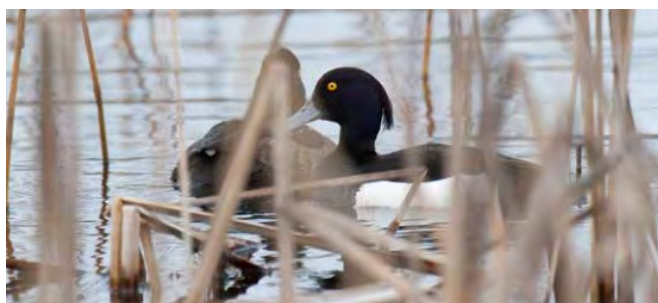
Vision fågelskådartorn Brändöns strandäng och Rönnängesfjärden

I gamla tider gick korna och betade längs många havsstränder i Norrbotten. Idag finns det endast på två ställen i kommunen – i Brändön och Bensbyn. Betade stränder är ett Eldorado för många fåglar. I Brändön skapar betande ungdjur fina miljöer för många fågelarter och här häckar många av dem. Grågäss, skedänder, rödbena, drillsnäppa, brushanar, kanadagäss, bläsand, kricka, småskrake, vigg, rödbenor, tofsvipor och storspovar samsas med gulärlor och sånglärkor. Tranorna kommer ofta hit för att hitta mat. Komockorna drar till sig flugor som lockar starar, hussvalor och ladusvalor att jaga insekter över ängarna. I och på sjöbodarna i Brändöns fiskehamn häckar svalorna. (Text Thomas Öberg).

Många fågelskådare vallfärdar till **Brändöns strandäng**. Att bygga ett utflyktsmål i form av ett fågelskådartorn skulle vara värdeskapande. En möjlig placering är vid nya piren där muddringsmassor läggs upp. Det är viktigt att inte komma för nära strandängen och därmed störa fåglarna. Ljuförhållandena är också en fördel då det är ”medsols” på morgnarna. I och med att piren kommer att bli hyfsat hög räcker det med en stor plattform för att komma tillräckligt högt vilket också bör underlätta för bygglov och miljötillstånd. Placeringen i hamnen är också en fördel om man vill t ex anordna en pedagogisk intresseskapande plats att visa fåglar på midsommaraftonens tillställningar. Plattformen handikappanpassas med rullstolsramp och bör vara så stor att den rymmer en förskoleklass. I anslutning till plattformen planeras grillplats och bänkar.

Rönnängesfjärden var tills för inte så länge sedan en havsvik. Nu är det en avsnörd liten sjö med öppen vattenspegel omgiven av vassar. Här rastar och häckar skaror av simfåglar, särskilt vigg, krickor, bläsänder och gräsänder. Stor chans att se bisam! Bävrar kan ses på nära håll, simmande i vattnet i **kanalen**. Furufjärden avtappas till havet både norr och söder om Brändön. Brändön är alltså ännu en ö! Vid högvatten i havet rinner vattnet in i Furufjärden och vid lågvatten ut i havet. Från bron vid sågverket kan man se det. Här syns också den stora bäverhyddan uppströms på kanalens norrsida. Sitter man en morgon eller kväll nedanför sågen, så är det stor chans att man får se bävern på nära håll, simmande i vattnet. (Text Thomas Öberg).

Vision om att även bygga fågelskådartorn även vid Rönnängesfjärden. Med informationsskyltar framtagna av Thomas Öberg.



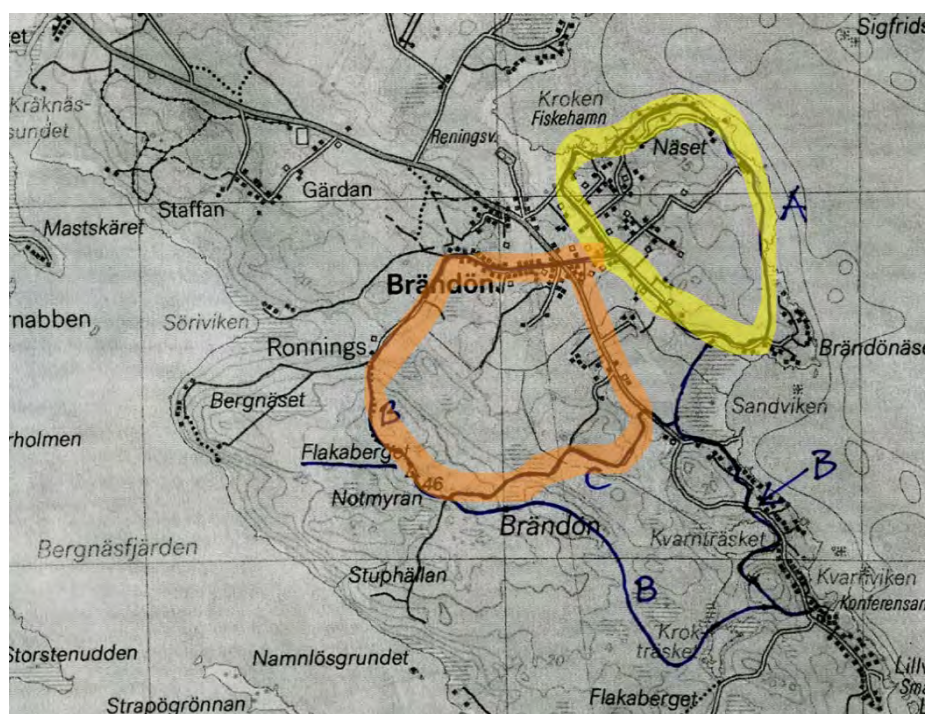
LULEÅ KOMMUN



NORRBOTTEN

Vision om vandringsleden Kuststigen och utflyktsmålet Flakaberget

Kuststigen är en vandringsled markerad i gult i nedan karta. Även Flakaberget är ett utflyktsmål. Vision om att skapa en vandringsled till utsiktsplatsen högst upp på Flakaberget (markerat i orange). Norrland är mer än fjällen och vi har även en unik kustmiljö och världens enda bräckvattenskärgård, som vi tycker det är viktigt att lyfta fram och informera om. Vi erbjuder utflyktsmål med information om naturpärlor i skärgårdsmiljö - landvägen 25 minuter från Luleå Centrum – **en attraktiv tätortsnära natur.**



Kuststigen – gul markering
 Flakaberget – orange markering
 Potentiell ytterligare led runt
 kvarnträsket (markerat med B)
 som ansluter till Brändö
 konferens



LULEÅ KOMMUN



NORRBOTTEN

Vision: Skapa vandringsled upp till utsiktsplatsen högst upp på Flakaberget. Hällan nedanför Flakaberget är en populär rastplats med promenadstigar och spår efter inlandsisen. Tidigare fanns ett utkikstorn högst upp på berget men det finns inte längre kvar.

På sikt förlänga vandringsleden från Flakaberget mot Kvarnträsket och ansluta till Brändö konferens. Och även ansluta badplatsen Sundet till vandringsleden.

Vision om att på Kuststigen byta ut spångarna över de blöta områdena så att det blir god framkomlighet för alla

NULÄGE över våt mark



VISION över våt mark



Ställa i ordning befintligt vindskydd och komplettera med grillplats på Kuststigen och Flakaberget, med bidrag från kommunen.



Foto: Thomas Öberg



- Informationstavlor längs Kuststigen
 - Längs Kuststigen skulle nya informationstavlor kunna placeras.
 - Förslagsvis c:a femton tavlor med storlek 30 cm bredd och 50 cm höjd. Rubrik, bild, brödtext. De kan innehålla skärgårdsfakta, växter, geologi, fågelliv m.m.
 - Tas fram och genomförs i samarbete med Thomas Öberg
- Stora skyltar vid Kuststigens början (vid fiskemuseum), vid byahuset i Brändön och informationstavlan vid lanthandeln i Örarna, som visar Kuststigens sträckning, Flakaberget och andra naturpärlor i området
 - Utformning tas fram i samarbete med Thomas Öberg
 - Belysning vid skyltarna
 - Fyra skyltar med karta och infoplatser, en vid fiskemuseum vid Brändöhamn, Flakaberget, på anslagstavlan vid ICA Örarna och vid Byahuset i Brändön
 - Exempel utformning från Sundom
- Stor skylt vid fiskemuseums början med information om naturpärlorna i Brändön och bilder på vad man kan se på de olika ställena
 - Utformas tillsammans med Thomas Öberg
- Informationsskyltar i Fiskemuseum och iordningställande av befintligt material
 - Tas fram och genomförs i samarbete med Thomas Öberg
- Informationsbroschyr om även andra naturområden att besöka i Brändön/Örarna
 - 15 nummerstolpar att spridas ut. På varje stolpe står det förutom ett nummer att information är tillgänglig på "webbadress" som pdf. Denna kan var och en skriva ut på egen hand eller läsa direkt i mobilen även om det ofta är knöligt. Kompletteras med en tryckt broschyr. Skyltar typ denna från Seskarö. Där ska också stå webbadress var man kan få informationen.



LULEÅ KOMMUN



NORRBOTTEN

Vision Fäbodvallen och kyrkstigen

Fäbodvallen är ett av våra kulturarv, där byns jordbrukstradition förs vidare genom bevarande av byggnaderna och själva fäboden. Vision om att återskapa ytterligare byggnader på fäboden, till exempel en lada eller sommarladugård. Från fäbodvallen gick historiskt en vandringsled till Gammelstads kyrkstad. Många bybor har kyrkstugor i Gammelstad. Vision om att återskapa denna vandringsled.



Vision: Fäbodvallen komplettera med sommarladugård alternativt lada/lador



Världsarvet Gammelstads kyrkby. I förgrunden den gamla landsvägen söderut där framlänningsdelen av socknen (Antnäs med flera byar) hade sina stugor. I nordost fanns norrffjärdingens stugor (Brändön med flera) och i väster låg uppffjärdingarnas stugor (älvbyarna). Kyrkan tillkom under sent 1400-tal. Mycket talar för att kyrkstaden är från samma tid. Dagspendling till byarna var helt uteslutet, närliggande bebyggelse saknades i det jungfruliga landskapet på yrkberget och tak över huvudet under nattvilan var nödvändigt. Folk från samma by satte stugorna nära varandra och flera gårdar kunde också samsas om en stuga. Så uppstod det

deläggande som alltid funnits i kyrkstaden. Att byar från samma fjärding klumpades samman var också naturligt eftersom folket från de olika sockendelarna kom inresande till kyrkplatsen från olika väderstreck. Kyrkan torde ha tagits i bruk på 1480- eller 1490-talet, vissa skäl talar för sommaren. Både kyrkan och kyrkstaden har kompletterats och förändrats under seklernas gång, men allt har skett varsamt. Tillfälligt boende har varit grundelementet. Förutom gästjänster inkluderades sådant som marknader, ting och sockenangelägenheter. Tillfälligt boende fanns även i andra sammanhang, till exempel på fäbodarna eller vid utskärsfisket runt avlägsna öar.



LULEÅ KOMMUN



NORRBOTTEN

Vision badplats Sundet i Brändön

Används flitigt av Brändöborna men den behöver en rejäl röjning av vass och uppfräschning. Vision: Skapa en badplats som nyttjas både av bybor och besökare, till exempel de som besöker Kuststigen eller Bagarstugan.



LULEÅ KOMMUN

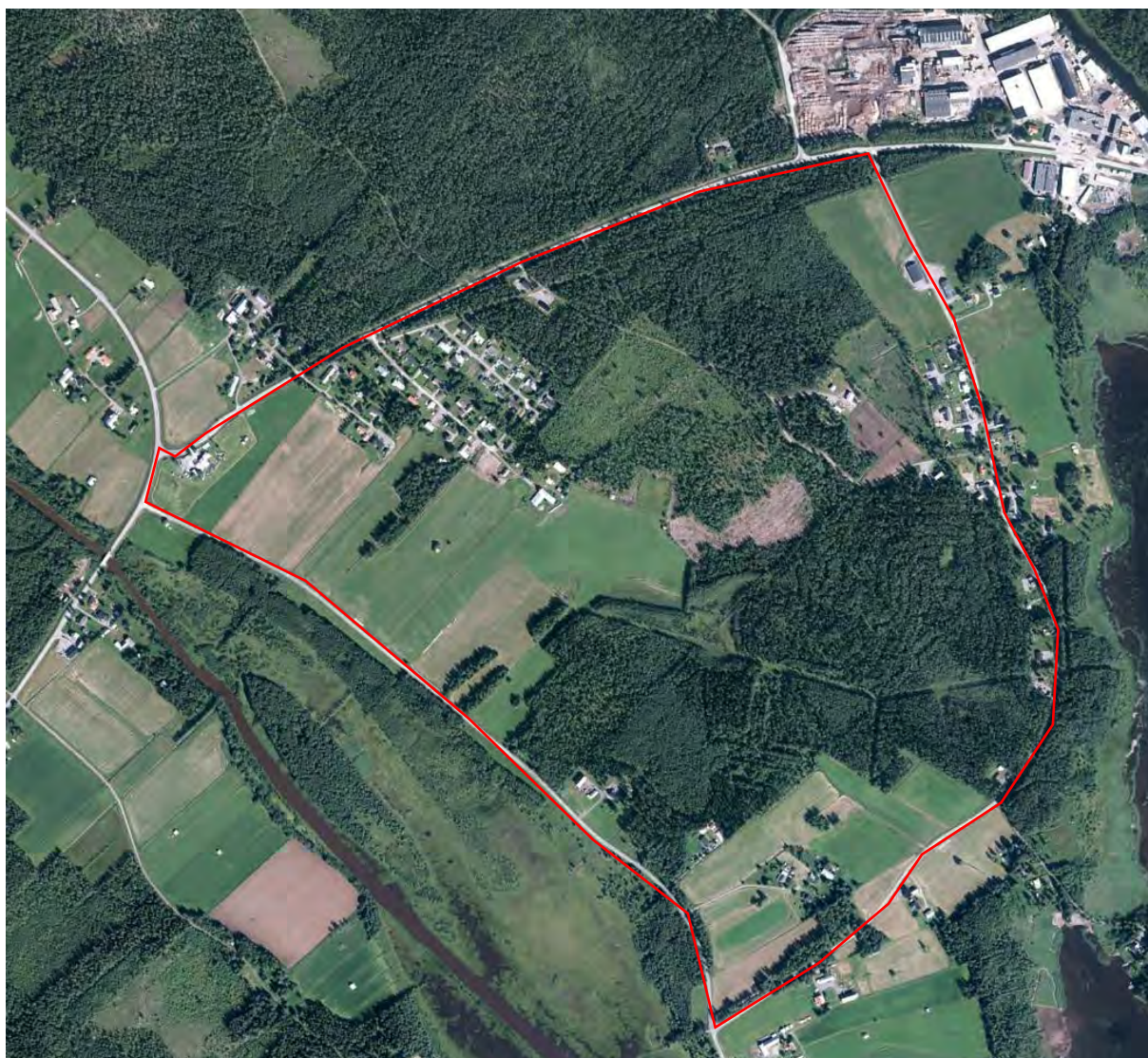


NORRBOTTEN

Vision gatlampor längs naturliga motionsslingan "Nabben-rundan"

Längs Örnabbsvägen, Kråknäsvägen och Brändövägen har vi en "runda" om cirka 5 kilometer grusväg som är väldigt frekvent använd för vardagsmotion. Det är många som promenerar, springer, cyklar, går ut med hunden. Då övriga vägar inom byn är smala, utan vägren och starkt trafikerade föredras att promenaderna tas längs denna runda.

Vision: Genom en förbättrad belysning längs rundan ökar tryggheten och säkerheten avsevärt. Längs vägen går även många skolbarn och med belysning skulle de få en väsentligt mycket säkrare skolväg. Men framförallt skulle vi tillskapa ett "naturligt elljusspår" som kan användas varje dag, året om.



LULEÅ KOMMUN



NORRBOTTEN

Vision utegym och mer utrustat innegym

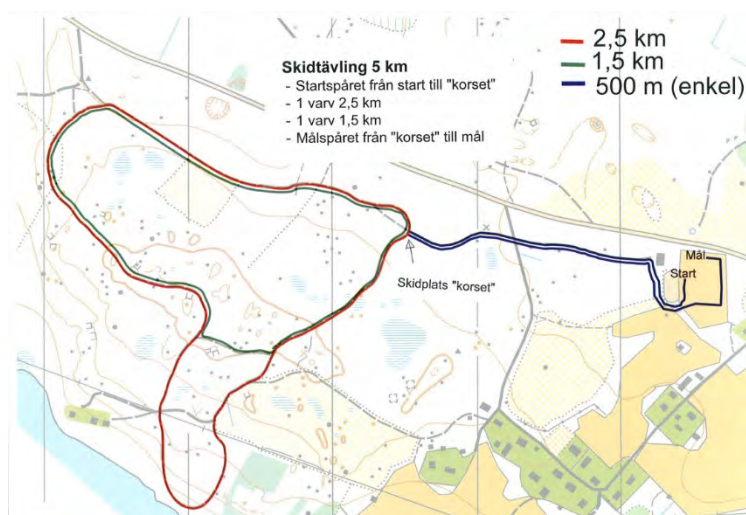
Brändöns IF har en idrottslokal vid fotbollsplanen och elljusspåret med omklädningsrum, bastu, större träningslokal och gym. Under 2020 byttes till LED-belysning på elljusspåret av miljöhänsyn. Det har även skett en uppgradering av utrustningen för spårdragning.

Gymmet är flitigt använt, framförallt av byns ungdomar. Det finns starka önskemål om att utveckla denna del ytterligare från ungdomarna med en vision om ett **mer utrustat gym**. Det finns önskemål om t ex löpband, crosstrainer samt fria vikter, kettle bells och hopprep för gruppträning. En gång i veckan bedrivs cirkelträning/tabata med ledare. Sommartid bedrivs fotbollsträning och vintertid skidverksamhet. Allt på ideell basis. Att bybornas rörelse och hälsa uppmuntras har hög prioritet. Med tanke på avståndet till utbudet i Luleå centrum är det önskvärt att uppmuntra aktivitet i närområdet.

Det finns även en vision om ett **utegym** som komplement till elljusspåret som används både vintertid för skidåkning och sommartid för löpning och promenader.



Dagens gym



Elljusspår



För närvarande bedrivs skidverksamhet för barn i tre skidgrupper:

Skidkul för barn födda 2013 och yngre:
söndag kl 16

2011/12-gruppen:
onsdag kl 18:30

2009/10-gruppen:
onsdag kl 18:30

Brändömästerskapet är en återkommande skidtävlings



LULEÅ KOMMUN



NORRBOTTEN

Vision utomhuspadelbana/boule

I centrala Brändön, bredvid lekplatsen, finns en gammal tennisbana som förfallit. Vision: Skapa en utomhuspadelbana som skulle locka framförallt våra ungdomar till fysisk aktivitet. Som komplement till den lekplats som riktar sig till de yngre barnen. Och/eller boulebana för de äldre i byn.



LULEÅ KOMMUN



NORRBOTTEN

Vision tillgängliggöra aktiviteter på våra isar

Vinteraktiviteter som skridskor och skidor med skidspår på isarna (som nu i år på initiativ från Brändö konferens), fiske/pimpling med t ex tillhandahållande mask (kompost) och fiskeredskap med mera. Vision: Tillgängliggöra vår havsnära natur för bybor och besökare långsiktigt. Det initiativ som Brändö konferens tagit är beundransvärt och något som vi hoppas kunna hitta formerna för att kunna erbjuda långsiktigt för allmänheten. Vision om att även skapa skoterleder på isarna, eldstäder, bivacker, skoterkoja, etc. Karta över skidspåren nedan.



LULEÅ KOMMUN



NORRBOTTEN

Vision om utökade skoterleder och skoterklubb inom Brändön/Örarna

1998 beslutades att skoterföreningarna i Brändön och Örarna skulle gå samman med Sundoms och Persöns skoterförening. En gemensam förening registrerades under namnet Furufjärdens Skoterförening. Skoterlederna i Örarna och Brändön underhålls av två bybor, en bybo från Örarna och en från Brändön. Furufjärdens skoterklubb står för utrustningen. Mycket ideellt arbete läggs ned på lederna. Markägare är positivt inställda till iordningställande av leder. Det är till fördel för alla parter att skoteråkarna håller sig till utstakade leder. Leden i Örarna går hela vägen in till Lanthandeln ICA Örarna, något som är unikt!

Med de planerade vandringslederna Kuststigen, Flakaberget, Kvarnträsket och i förlängningen Kyrkstigen till Gammelstad finns en vision om att vintertid göra dessa till skoterleder vilket skulle tillgängliggöra vandringslederna året om. Att utöka ledomfattningen kommer dock kräva att fler engageras och med utökad verksamhet övervägs att återgå till en skoterklubb i egen regi. Genom att t ex sätta upp skyltar med ett swish-nr längs lederna och vid rastställen (vindskydd, bivacker, grillplatser, etc.) kan fler bidra till finansieringen av verksamheten. Att komplettera med ytterligare rastplatser, vindskydd, grillplatser, bivacker, etc. längs kustbandet i Brändön/Örarna och på skärgårdsöarna i närheten är en fantastisk potential. En egen skoterstugan är också en vision.



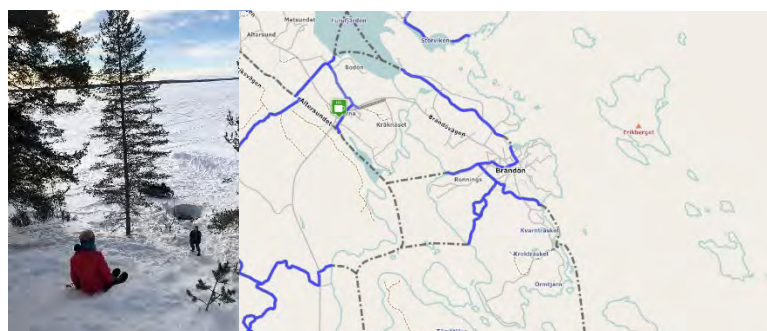
Skoterled till ICA Nära Örarna



Ideellt arbete för att underhålla lederna



Skoterlederna används även av gående, skidåkare, hundspann mfl.



Potential i utökad ledomfattning längs t ex vandringsleder och i skärgården och utveckla utflyktsmålen



LULEÅ KOMMUN



NORRBOTTEN

Vision återkommande arrangemang ”skärgårdsliv”

Vi planerar att bjuda in till ett arrangemang söndagen den 22 augusti 2021 där vi visar upp byns starka historia som skärgårdsby och gedigna fisketradition. Vi har fått bidrag om 20 000 kr ur jubileumspotten Luleå 400 år. Vision: Att göra detta till ett återkommande arrangemang.

Vi skulle gärna se att Brändön ingår i definitionen Luleå skärgård, dvs att även öar med fast landförbindelse innefattas i begreppet. Att vi som en del av det kustnära fastlandet etableras som en del av skärgården. Vi vill att boende och besökare ska inspireras av vattnets möjligheter, vår kustbys historia och utveckling. Hamnen är en utmärkt utgångspunkt för båtliv på sommaren och för vinteraktiviteter!

Program Skärgårdsliv – upplev Brändön, en fiskeby med medeltida anor

När: Söndag 22 augusti 2021

Var: Brändö hamn

Aktiviteter

- Guidad naturvandring med Thomas Öberg, med utgångspunkt från Brändö hamn
 - En rundvandring med berättelse om fågelliv och växtlighet på strandängarna. Sjöfåglar, betesmarkens växter, havtorn m.m. Utblick från piren över havet – berättelse om landhöjningens landskap, det bräckta vattnets liv, önamnen m.m.
- Vandring på egen hand längs Kuststigen
 - Informativa skyltar om byns historia och naturen
 - Rastplats, grillplats
 - Äventyr för barnen längs vägen
- Barnvandring till Flakaberget
 - Träffa Flakabergstomten och trollen
 - Spännande äventyr för barnen, tipsrunda
 - 3 turer
- Fiskemuseum öppet hela dagen
 - Informativa skyltar gör att man kan ta till sig information
- Guidning av fiskemuseum med berättelser om fisket förr, av byns tidigare och aktiva fiskare
 - Berättelser om fiskelivet kring sjöbodarna och hamnen av Harry Lindgren
- Försäljning av halstrad strömming och laxmackor
 - Möjlighet att prata med byns aktiva fiskare om fisket idag och förr
- Låna ett metspö och mask
 - Fiska från bryggorna i hamnen
- En berättelse om skärgårdens liv till bilder av Thomas Öberg i Brändöns byahus (anpassat för de som har svårt att röra sig i naturen)
 - *Ishav och Solkust*: Bildprogram om skärgårdens natur och kultur



LULEÅ KOMMUN



NORRBOTTEN

Vision restaurera dansbanan och scenen i Brändö hamn

Historiskt arrangerades dans på dansbanan i Brändö hamn och byn har även haft ett dansband på 70-talet. BRÄNDÖPOJKARNA var ett gäng musikanter från Brändön som härjade flitigt ute på dansbanorna. Två LP-skivor spelades in 1974 & 1976.



BRÄNDÖPOJKARNA. Överst fr. v. Lars Landström, Stefan Gerdin, Ulf Jacobsson och Ewert Wikström

Visionen är att restaurera upp dansbanan och scenen i Brändö hamn så att återigen musikarrangemang kan erbjudas. Än idag lever den starka musiktraditionen kvar med ett flertal musiker, band, trubadurer och sångerskor. Deras framträdande är ett uppskattat inslag på alla våra aktiviteter och de är efterfrågade över hela kommunen. Ett urval av Brändö/Örarna musiker återfinns nedan.

John P - Trubadur



Sedan 2005 har jag varit i trubadursvängen och spelat på massor av tillställningar i norr och västerbotten. Det har varit bröllop, dop, företagskvällar, pubhållningar mm. Jag spelar även i ett par olika konstellationer:

Jag och Patrik Carlman. Även han spelar gitarr och sjunger. Vi har en repertoar som vi kör ihop där vi kör mycket stämsång.

Jag och min syster Maria Persson som är en fantastisk sångerska

Så det finns dessa 3 alternativ vid bokning
John P, John & Patrik eller John & Maria

Repertoaren växer hela tiden med låtar från 50-talet till det som spelas nu. En del har önskat musikquiz, så det blir även det ibland. Jag har allt som behövs för en spelning, d.v.s ljud, ljus och en repertoar som går hem, så inte publiken gör det.

Jag hoppas vi ses snart!
Mvh John P



EMW
@emwsweden - Musiker/band

EMW är en duo som består av Erik Wikström och Mikael Wikström men vid behov och önskemål tar vi in Oskar Karlsson på trummor och Patrik Törnkvist på bas och levererar rock med full uppsättning under namnet Replica.



DUBBELT ÖPP

Göran och Einar är tvillingbröder som har sysslat med musik under större delen av sina liv. De har spelat med flera av Norrbottens mest etablerade dansband som Norra Kust, Leif Christers, Mikael Sandbergs och Jacpot. Sedan 1994 har dom spelat som duo.

ULRIC BJÖRKLUND

NADIR

Namn Ulric Björklund
Född och uppvuxen på ön Brändön 22 km nordost om Luleå.
Utbildning Operastudio 67 (2000-2002) samt Operahögskolan i Stockholm (2002-2004).
Fem roller i urval Ernesto i Don Pasquale på Läckö Slott (2002), Romeo i Romeo och Julia på Folkoperan (2005), Hertigen i Rigoletra på Folkoperan (2006), Don Jose i Carmen med 21st century orchestra i Estland (2007) och Tambo i Trollflöjten på Norrlandsoperan (2009).
Min favoritlåt Mitt fiskesjö
Min favoritort Duften av ett sommarregn i skärgården
Min favoritsmak Salt
Om jag fick en önskan uppfyllt skulle det vara att: mänskligheten blir mänskligare.



LULEÅ KOMMUN



NORRBOTTEN

Vision ridhus i Brändön

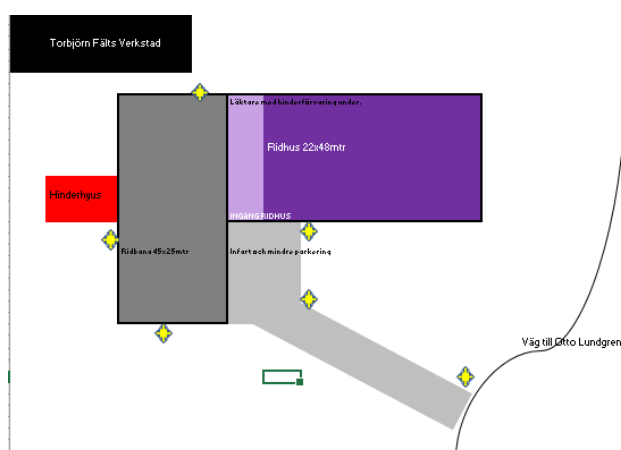
I Brändön/Örarna finns ett 20-tal hästar. En ridbana byggdes 1988/89 av dåtidens ryttare med föräldrar genom ideellt arbete och gratis markarrende av en vänlig, generös markägare i byn. Då bestod underlaget av sand. 2014 dikades kanterna, en markduk och nytt underlag köptes in till en kostnad av drygt 40 000 kr som till stor del finansierades av sponsring. 2017 fylldes underlaget på med ytterligare några lass Paddex-material. Ridbanan drivs med hjälp av ideellt arbete med en viss struktur kring sladdningslistor och arbetskvällar.

Det är 50–60 aktiva bybor kring hästverksamheten och dessutom ytterligare barn som lånar ponnyer till sina kalas eller följer med kompisar och rider efter skolan. På midsommarsfirande i Brändö hamn genomförs barnridning. Även "Hästens dag" genomförs årligen på hösten, med barn/häst-sagor där en berättare läser sagan och byns barn tillsammans med ponnyer och hästar spelar upp sagan, i kombination med hopptävlingar, käpphästar, kaninhoppning, fikaförsäljning och barnridning. Ungdomar från byn har även själva anordnat käpphäst-läger med barn i alla åldrar. Sommartid är det fler hästar som kommer ut till Brändön för att gå på bete. Byn har fina ridvägar.



Vision om att bygga ett ridhus för att kunna träna på önskad nivå när vinterkvällarna är kalla och vädret dåligt och underlaget inte håller önskad nivå. De senaste vintrarna har varit svåra då det ömsom snöat i massor för att sedan regna så att underlaget bestått alltför ofta av is liknande en skridskobana. När det sedan blir kallt och det kommer snö på detta blir det oerhört farligt att använda den. Snön släpper tyvärr gärna från isen även om det är packat och hopfruset när hovarna skjuter ifrån marken. Drömmen om ett eget ridhus, eller som "tak på ridbanan" har vuxit sig starkare för varje år, och det finns ett växande intresse och behov. Ett antal hästfamiljer har flyttat in sin häst till större anläggning i stan då vi inte kan erbjuda tillräckligt bra förutsättningar.

Vision ridhus och ny infart



Se några av byns ryttare dansa Jerusalema på ridbanan
<https://www.facebook.com/cecilia.karlsson.92560/videos/3890805537647299>

Ridbanan idag



LULEÅ KOMMUN



NORRBOTTEN

Mål

Att alla som vill skapa sig ett hållbart närhetsliv på landsbygden i vår by ska kunna göra de, ung som gammal. Unga som utbildat sig och vill komma tillbaka som hemvändare ska kunna etablera sig - bygga sitt hus, köpa eller hyra. Äldre som bott i byn i hela sitt liv och som även i livets slut vill stanna ska erbjudas möjlighet till det. **Ett mål om att behålla vår attraktionskraft och fortsätta vår tillväxtresa**, med fortsatt stort intresse för unga familjer att söka sig till vår by, dvs fortsatt tillväxt.

En fortsatt hög etablering av företag är ett annat mål. Vi ska jobba på att få än större utväxling på kringverksamheter kring befintliga etableringar och skapa ytterligare nyetablering. **Vi ska vara Luleå kommuns mest företagsvänliga by**, vilken kan uppnås genom till exempel tillskapande av en servicepunkt, förbättrad tillgänglighet och goda kommunikationer. Att kombinera servicepunkten med gårdsförsäljning av lokalt producerade varor som potatis, fisk, löjrom, ved, honung.

En återväxt inom vårt starka föreningsliv, med många eldsjälar och ideellt engagemang, genom fokus på ungas inflytande och organiserad ungdomsverksamhet - är ytterligare ett mål. Det lokala föreningslivet har en viktig funktion i att bidra till att människor möts och utvecklar sina relationer.

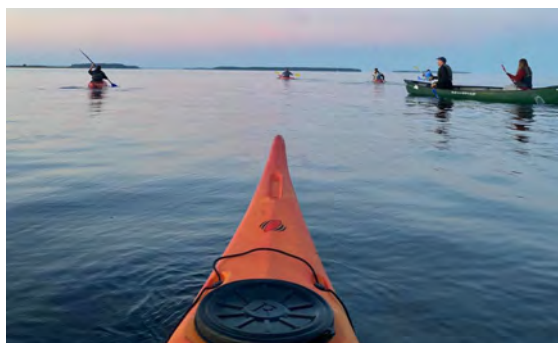
Vår havsnära natur tillgängliggörs för fler genom att våra utflyktsmål vidareutvecklas. Målet är att fler ska få upp ögonen för allt vad som erbjuds året om - vinter som sommar.



Besökare som lånar skidor (Brändö konferens)



Skidspår på isarna



Paddling



Bad i havsbandet



LULEÅ KOMMUN



NORRBOTTEN

Genomförande

Analys

Brändön/Örarna har många kvalitéer och styrkor som gör att tillväxten och attraktionskraften är superstark. Mycket tack vare det stora ideella engagemang som gör att vi på egen hand kan erbjuda ett 20-tal årligen återkommande aktiviteter med midsommarfirandet i Brändö hamn som den största. Att vi som by på helt ideell basis erbjuder tusentals besökare från hela kommunen att varje midsommar, utan inträdesavgift, få en idyllisk upplevelse, tycker vi är en fantastisk prestation.



Foto: Thomas Öberg

Vi erbjuder även mötesplatser som vi tar hand om helt ideellt med allt vad det innebär från takskottning, underhåll, vaktmästeri, gräsklippning, etc. Vi sköter om och erbjuder elljusspår med uppdragna skidspår, fotbollsplan, ridbana, vandringsleder, rastplatser, naturpärlor, lekplats, fäbodvall och andra utflyktsmål.

Vi har en vision om att Brändön/Örarna ska vara en levande och hållbar kustby att trivas i, som erbjuder;

- ...en vardag med livskvalitet och mer tid och omtanke om varandra i en trygg och inkluderande omgivning
- ...med möjlighet att utöva sina intressen och närhet till vacker havsnära natur
- ...som kombineras med ett företagsvänligt klimat och arbete (distans) – det bästa av två världar

Vi är stolta över vår historia och våra unika miljöer och vi arbetar aktivt för att främja en hållbar livsstil i nära samspel med naturen och havet. Tillsammans vill vi åstadkomma en hållbar framtid i en kustby som gör avtryck både inom och utanför kommunens gränser.

Vi har identifierat ett antal viktiga framgångsfaktorer för att nå vår vision. Några som vi kommer kunna klara själva och några som vi behöver samarbeta inom för att uppnå.

Vill ni göra den här resan tillsammans med oss? Vi är redo!



LULEÅ KOMMUN



NORRBOTTEN

Aktiviteter

Prioriterade projekt under 2021 – eget genomförande

Aktivitet	När	Kostnad/Finansiering (blå text = klar finansiering), kursivt = sökt bidrag ej besked)	Ansvarig
Bagarstuga/ fritidsgård	Mars- Okt	Kostnad: 1 450 000 kr Arvsfonden: 733 000 kr, Soc inv kommunen: 15 000 kr Luleå Energi: 10 000 kr Bygdemedel/investerings- bidrag/annat: 550 000 kr Egen/ideellt: ca 150 000 kr	Projektledare Ann-Sofi Öberg (byautvecklingen)
Kuststigen/ Flakaberget	Maj- Okt	Kostnad: 350 000 kr LONA: 175 000 kr Egen/ideellt: 175 000 kr	Projektledare Ann-Sofi Öberg (byautvecklingen)
Arrangemang 'Skärgårdsliv' Lule400 år	Aug	Kostnad: 20 000 kr Jubileumspotten: 20 000 kr Egen/ideellt: 0 kr	Projektledare Ann-Sofi Öberg (byautvecklingen)
Lekplatsen arbetsdag, ny klätterställning	Juni	Kostnad: 45 000 kr Landsbygdsmedel: 42 000 kr Egen/ideellt: 3 000 kr	Projektledare Helena Asterno (byautvecklingen)
Grillring Kuststigen och Flakaberget	Mars- April	Kostnad: 15 000 kr Landsbygdsmedel: 15 000 kr Ideellt arbete: 0 kr	Projektledare Sofie Nyström (byautvecklingen)
Örnabbens badplats ungdoms- projekt, ny sand, röja vass	Juli	Kostnad: 30 000 kr Landsbygdsmedel: 25 000 kr Egen/ideellt: 5 000 kr	Projektledare Ann-Sofi Öberg (byautvecklingen)
Organiserad ungdoms- verksamhet	Start juni	Kostnad: 150 000 kr MUCF: 150 000 kr	Projektledare Ann-Sofi Öberg (byautvecklingen)



Foto: Thomas Öberg



LULEÅ KOMMUN



NORRBOTTEN

Prioriterade projekt som vi inte själva kan påverka fullt ut

Aktivitet	När	Kostnad/Finansiering	Ansvarig
Trygghetsboende vid ICA Nära Örarna	2021-2023	Kostnad fas 1 (6 lägenheter): 10 000 000 kr ⁽¹⁾ Kostnad fas 2 (6 lägenheter): 10 000 000 kr Bidrag för projektplanering och utredning: 50 000 kr Projektplanering och projektering planeras sökas via Spira Mare Leader	Projektledare Andreas Josbrant Bidrag Ann-Sofi Öberg (byautvecklingen)
Servicepunkt ICA Nära Örarna	2021-2023	Kostnad fas 1 lokal för boxar/pakethantering: 1 500 000 kr Kostnad fas 2 servicepunkt/”gårdsbutik”/ företagservice: 600 000 kr Bidrag för projektplanering och utredning: 25 000 kr Fas 1 planeras tas kontakt med Digiby på LTU Fas 2 samverkan med kommunen	Projektledare Henrik Johansson Bidrag Ann-Sofi Öberg (byautvecklingen)
Laxens förskola, utbyggd verksamhet	2025	Kommunen	Projektledare
Kommunal VA-anslutning i Örarna och Brändön	2022-2030	Kommunen	Projektledare
Bredband byggs ut längs Brändö Kvarnväg till Brändö konferens	2022-2023	Kommunen	Projektledare
Cykelväg från Örarna till Brändön	2022-2025	Trafikverket Bidrag utredning: 10 000 kr	Projektledare Andreas Lindgren
Cykelväg till Bensbyn	2030	Trafikverket	Projektledare Helena Astermo
Ny bro som ansluter Brändön till fastlandet	2030	Trafikverket	Projektledare
Gatlampor längs naturliga motionsspåret Nabbenrundan	2025	Kommunen	Projektledare
Utökad busstrafik/kollektivtrafik LLT	2023	LLT, Länstrafiken	Projektledare
Ökad livsmedelsproduktion	2022	Nära mat projektet Kostnad utredning: 50 000 kr	Projektledare Anders Nilsson
Destilleri	2022	Kostnad 1,5-2 000 000 kr	Projektledare Viktor Björklund

(1): 6 lägenheter (4 x 85 m² och 2 x 65 m²) x 20 000 kr/m² + mark + tomt



LULEÅ KOMMUN



NORRBOTTEN

Projekt under utredning

Aktivitet	När	Kostnad/Finansiering	Ansvarig
Bygga 1-2 lägenheter på övervåningen	2022	Kostnad: 2 000 000 kr	Brändöns byahus
Bygga beredningskök med separat ingång	2022	Kostnad: 1 000 000 kr	Brändöns byahus
Bygga 1-2 lägenheter på övervåningen	2022	Kostnad: 1,5-2 000 000 kr	Örarnas byahus
Badstranden Sundet	2022-2024	Kostnad: 100 000 kr	Projektledare
Kyrkostigen	2022-2023	Kostnad: 250 000 kr <i>Bidrag för utredning: 10 000 kr</i>	Projektledare Torbjörn Vikström
Utegyrn	2022	Kostnad: 100 000 kr	Brändöns IF
Padelbana	2022	Kostnad: 300 000 kr	Brändöns IF
Boule	2022	Kostnad: 100 000 kr	Brändöns IF
Uppdatera innegymmet	2022	Kostnad: 100 000 kr	Brändöns IF
Örnabbens badplats, bastuflotte/bastutunna	2023	Kostnad: 50 000 kr	Byautvecklingen
Ridhus	2022	Kostnad: 2 000 000 kr	Projektledare Cecilia Karlsson (Ridbanan i Brändön)
Tillgängliggöra aktiviteter på våra isar	2021	Kostnad: 50 000 kr	Genomförs idag av Brändö konferens, finna långsiktig lösning
Fågelskådar-torn	2022	Kostnad: 150 000 kr	Projektledare Lennart Wyöni
Restaurera dansbanan och scenen i Brändö hamn	2023	Kostnad: 150 000 kr	Brändöns IF, i dialog med Brändö hamn
Utökade skoterleder/skoterklubb	2022	Kostnad: 150 000 kr	Projektledare Sven Larsson
Fler båtplatser, sjöbodar, gästplatser, ställplatser	2024	Kostnad: 500 000 kr	Brändö hamnförening



Arrangemang

Arrangemang (årliga)	När	Ansvarig
Midsommarfirande	Midsommarafton	Brändöns IF
Nationaldagsfirande	6 juni	Byautvecklingen
Fäbodvallsgudstjänst	Söndag innan midsommar	Sigrid Berglund mfl. Byautvecklingen
Lanthandels dag	Sommartid	ICA Nära Örarna
Hästens dag	Sommar/höst	Brändö ryttarförening
Gårdsloppis	Sommar/höst	Maria Vikström mfl. Byautvecklingen
Surströmming	I samband med premiären	Brändöns IF
Älgeköttsoppa	Efter älgjakten	Brändön Örarnas Viltvårdsområde
Julmarknad	Helgen innan 1:a advent	Mariah Johansson mfl. Byautvecklingen
Julpyssel för barn	Första advent	Byautvecklingen/Örarnas byahus/ungdomsgr.
Adventsfika	Andra advent	Örarnas byahusförening
Julotta	Juldagen	Brändöns byggnadsförening
Brändömästerskapet	Mars/April	Brändöns IF
Paltfest	Vintertid	Örarnas byahus
Byapub/afterwork	En till två gånger per år	Byahusen
Semlor och bruna bönor	Fettisdag	Brändöns byahus
Majbrasa	Valborg	Byahusen, familj Anders Nilsson, mfl
Byafik m. föreläsning	Onsdagar kl 13-15	Brändöns byahusförening
Handarbete	Träffar månadsvis	Flitiga fingrar

Arrangemang (2021)	När	Ansvarig
Skoterutbildning ungdomar	Mars 2021	Erik Wikström
Musik i Brändö Hamn	Sommaren 2021	Våra fina musiker
Skärgårdsliv – Lule400 år	Augusti 2021	Byautvecklingen (se mer nedan)
Invigning bagarstuga	Okt/Nov 2021	Byautvecklingen (se mer nedan)
Teater (barn/soppteater)	Efter pandemin	Byahusen
Temafest	Efter pandemin	Brändöns byahus (t ex mexikansk afton)
Studiecirkel gårdsnamn	Efter pandemin	Projektledare tillsätts
Studiecirkel släktforskning	Efter pandemin	Projektledare tillsätts



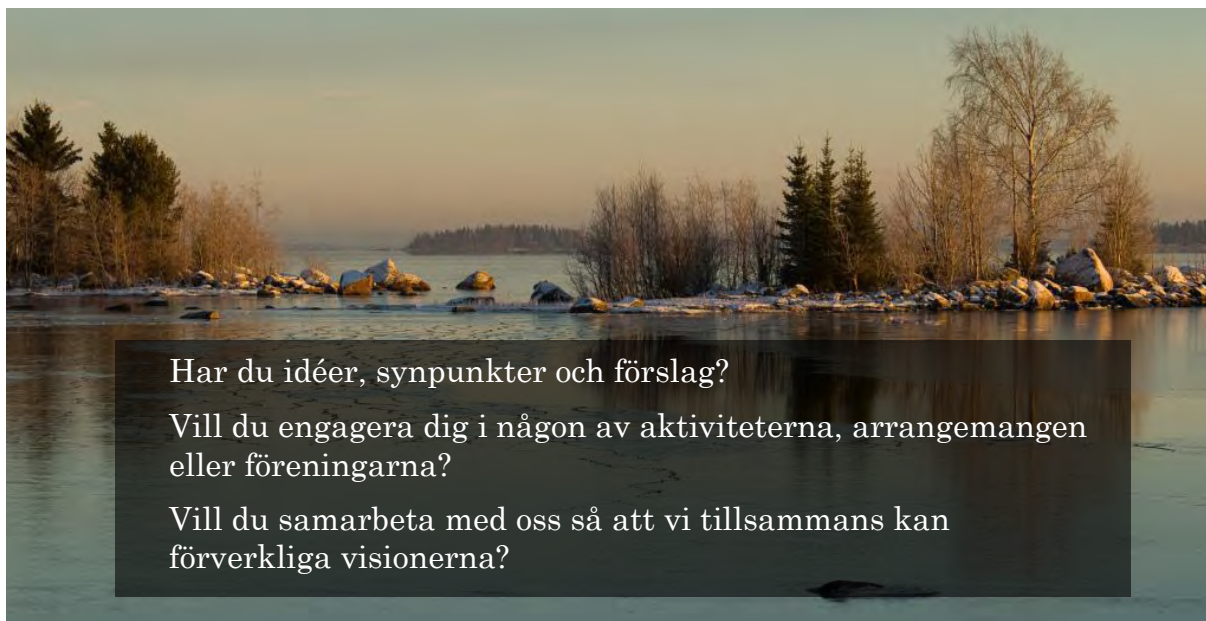
Foto: Thomas Öberg



LULEÅ KOMMUN



NORRBOTTEN



Har du idéer, synpunkter och förslag?

Vill du engagera dig i någon av aktiviteterna, arrangemangen eller föreningarna?

Vill du samarbeta med oss så att vi tillsammans kan förverkliga visionerna?

Foto: Thomas Öberg

Välkommen att kontakta oss!

Förening	Ordförande/kontaktperson	Mailadress	Telefon
Brändön/Örarnas byautvecklingsförening	Ann-Sofi Öberg	byautvecklingen@gmail.com	070-602 50 99
Brändön Örarnas samfällighetsförening	Torgny Nyman	torgny.nyman@bdx.se	070-665 85 00
Brändöns IF	L-G Vähäjärvi <i>Jan Wikström (hyra lokal)</i>	lgv@lulemail.net wikstroms@hotmail.se	070-660 80 89 070-588 05 74
Örarnas byahusförening	Helena Wikström <i>Barbro Wikström (hyra lokal)</i>	wikstroms@hotmail.se ebwikstrom@hotmail.com	070-525 58 90 070-686 97 42
Brändöns byahusförening	Niklas Wikström <i>Barbro Björklund (hyra lokal)</i>	brandobyahus@gmail.com barbrobjorklund47@gmail.com	070-606 82 70 073-181 71 71
Brändöns byggnadsförening	Hanna Nilsson (även hyra lokal) Lars Fahlén (flaggning)	hanna.wikstrom@gmail.com	070-230 80 89 070-562 57 02
Brändö hamnförening, https://bottenviken.se/hamnar-brandonfiskehamn-lulea	Fredrik Persson	brandohamnforening@gmail.com	070-657 33 99
Örnabbens ek. småbåthamn-förening, www.nabben.se	Staffan Landström	staffan.landstrom66@gmail.com	072-747 40 71
Örarnas VA-förening, www.orarnasva.se	Erica Silvder	info@orarnasva.se	073-092 94 14
Brändön Örarnas Viltvårdsområde	Magnus Nilsson	magnus.nilsson@venatorab.se	073-056 68 47
Flitiga fingrar	Asta Björklund (kontaktperson)	asta.bjorklund@hotmail.com	070-237 70 74
Ridbanan i Brändön	Cecilia Karlsson (kontaktperson)		070-200 62 36
Furufjärdens skoterförening	Sven Larsson (kontaktperson)	gwlarsson@spray.se	070-614 88 07
Nederluleå Hembygdsförening	Barbro Wikström (kontaktperson)	ebwikstrom@hotmail.com	070-686 97 42
PRO Nederluleå Norra	Martin Björklund (kontaktperson)	martin.barbro@telia.com	070-343 88 36



LULEÅ KOMMUN



NORRBOTTEN